

Hárs, Ágnes

Working Paper

A magyar munkaerő-migráció regionális sajátosságairól

IEHAS Discussion Papers, No. MT-DP - 2004/26

Provided in Cooperation with:

Institute of Economics, Centre for Economic and Regional Studies, Hungarian Academy of Sciences

Suggested Citation: Hárs, Ágnes (2004) : A magyar munkaerő-migráció regionális sajátosságairól, IEHAS Discussion Papers, No. MT-DP - 2004/26, ISBN 9639588288, Hungarian Academy of Sciences, Institute of Economics, Budapest

This Version is available at:

<https://hdl.handle.net/10419/108095>

Standard-Nutzungsbedingungen:

Die Dokumente auf EconStor dürfen zu eigenen wissenschaftlichen Zwecken und zum Privatgebrauch gespeichert und kopiert werden.

Sie dürfen die Dokumente nicht für öffentliche oder kommerzielle Zwecke vervielfältigen, öffentlich ausstellen, öffentlich zugänglich machen, vertreiben oder anderweitig nutzen.

Sofern die Verfasser die Dokumente unter Open-Content-Lizenzen (insbesondere CC-Lizenzen) zur Verfügung gestellt haben sollten, gelten abweichend von diesen Nutzungsbedingungen die in der dort genannten Lizenz gewährten Nutzungsrechte.

Terms of use:

Documents in EconStor may be saved and copied for your personal and scholarly purposes.

You are not to copy documents for public or commercial purposes, to exhibit the documents publicly, to make them publicly available on the internet, or to distribute or otherwise use the documents in public.

If the documents have been made available under an Open Content Licence (especially Creative Commons Licences), you may exercise further usage rights as specified in the indicated licence.

MŰHELYTANULMÁNYOK

DISCUSSION PAPERS

MT-DP. 2004/26

**A MAGYAR MUNKAERŐ-MIGRÁCIÓ
REGIONÁLIS SAJÁTOSSÁGAI RÓL**

HÁRS ÁGNES

Magyar Tudományos Akadémia
Közgazdaságtudományi Intézet

Budapest

**A MAGYAR MUNKAERŐ-MIGRÁCIÓ
REGIONÁLIS SAJÁTOSSÁGAI RÓL**

HÁRS ÁGNES

Budapest
2004. december

KTI/IE Műhelytanulmányok 2004/26

Magyar Tudományos Akadémia Közgazdaságtudományi Intézet

Műhelytanulmányaink célja a kutatási eredmények gyors közlése és vitára bocsátása. A sorozatban megjelent tanulmányok további publikációk anyagául szolgálhatnak.

A tanulmány alapjául szolgáló előadás elhangzott az MTA Munkatudományi Bizottsága, az MTA Regionális Tudományos Bizottsága és a KTI által közösen szervezett *Munkapiac, regionalitás, tudás alapú gazdaság a XXI. században* c. szakmai konferencián. Győr, 2003. november 3–4.

A magyar munkaerő-migráció regionális sajátosságairól

Szerző: HÁRS Ágnes, tudományos főmunkatárs. KOPINT-DATORG Rt.
1081 Budapest, Csokonai u. 3. E-mail: harsa@kopdat.hu

ISSN 1785-377X

ISBN 963 9588 28 8

Kiadja az MTA Közgazdaságtudományi Intézet,
a Magyar Közgazdász Alapítvány pénzügyi támogatásával.
Budapest, 2004.

Az MTA Közgazdaságtudományi Intézet kiadványsorozatai

BUDAPEST WORKING PAPERS ON THE LABOUR MARKET

BUDAPESTI MUNKAGAZDASÁGTANI FÜZETEK

BWP 2003/1	Ágnes Hárs	Channeled East-West labour migration in the frame of bilateral agreements
BWP 2003/2	Galasi Péter	Munkanélküliségi indikátorok és az állásnélküliek munkaerő-piaci kötődése
BWP 2003/3	Károly Fazekas	Effects of foreign direct investment on the performance of local labour markets – The case of Hungary
BWP 2003/4	Péter Galasi	Estimating wage equations for Hungarian higher-education graduates
BWP 2003/5	Péter Galasi	Job-training of Hungarian higher-education graduates
BWP 2003/6	Gábor Kertesi and János Köllő	The Employment Effects of Nearly Doubling the Minimum Wage – The Case of Hungary
BWP 2003/7	Nemes-Nagy J. – Németh N.	A "hely" és a "fej". A regionális tagoltság tényezői az ezredforduló Magyarországon
BWP 2003/8	Júlia Varga	The Role of Labour Market Expectations and Admission Probabilities in Students' Application Decisions on Higher Education: the case of Hungary
BWP 2004/1	Gábor Kertesi	The Employment of the Roma – Evidence from Hungary
BWP 2004/2	Kézdi Gábor	Az aktív foglalkoztatáspolitikai programok hatásvizsgálatának módszertani kérdései
BWP 2004/3	Galasi Péter	Valóban leértékelődtek a felsőfokú diplomák? A munkahelyi követelmények változása és a felsőfokú végzettségű munkavállalók reallokációja Magyarországon 1994–2002
BWP 2004/4	Galasi Péter	Túlképzés, alulképzés és bérhozam a magyar munkaerőpiacon 1994–2002
BWP 2004/5	István R. Gábor	Capitalist firm vis-à-vis with trade union, versus producer cooperative
BWP 2004/6	Bódis L.–J. Micklewright–Nagy Gy.	A munkanélküli ellátás indokolttsági feltételeinek érvényesítése: empirikus vizsgálat az elhelyezkedési készség ellenőrzésének hatásairól

MUNKATUDOMÁNYI KUTATÁSOK

(az MTA Munkatudományi Bizottságával közösen rendezett konferenciák alapján készült, tematikus kötetek)

Munkaerőpiac és regionalitás az átmenet időszakában. Budapest, 1998.	Szerk.: Fazekas K.
A munkaügyi kapcsolatok rendszere és a munkavállalók helyzete. Budapest, 2000.	Szerk.: Koltay J.
Oktatás és munkaerőpiaci érvényesülés. Budapest, 2001.	Szerk.: Semjén A.
A felzárkózás esélyei – Munkapiaci láttelet a felzárkózás küszöbén. Budapest, 2003.	Szerk.: Kővári Gy.

MUNKAERŐPIACI TÜKÖR – ÉVKÖNYVEK

Munkaerőpiaci tükör – 2000. Budapest, 2000.	Szerk.: Fazekas K.
Munkaerőpiaci tükör – 2001. Budapest, 2001.	Szerk.: Fazekas K.
Munkaerőpiaci tükör – 2002. Budapest, 2002.	Szerk.: Fazekas K.
Munkaerőpiaci tükör – 2003. Budapest, 2003.	Szerk.: Fazekas K.
Munkaerőpiaci tükör –2004. Budapest, 2004.	Szerk.: fazekas K., Varga J.
The Hungarian Labour Market – Review and Analysis, 2002. Bp., 2002	Szerk.: Fazekas K., Koltay J.
The Hungarian Labour Market – Review and Analysis, 2003. Bp., 2003	Szerk.: Fazekas K., Koltay J.
The Hungarian Labour Market – Review and Analysis, 2004. Bp., 2004	Szerk.: K. Fazekas, J. Koltay, Zs. Gergely

A Budapesti Munkagazdaságtani Füzetek a Magyar Tudományos Akadémia Közgazdaságtudományi Intézetében működő Munkaerőpiaci Kutatások Műhelyének valamint a Budapesti Corvinus Egyetem Emberi Erőforrások Tanszékének közös kiadványa. A kiadványsorozat angol nyelvű füzetei **"Budapest Working Papers on the Labour Market"** címmel jelennek meg.

A kötetek letölthetők az MTA Közgazdaságtudományi Intézet honlapjáról: <http://econ.core.hu>

MT-DP. 2004/1	Attila HAVAS	Assessing the Impact of Framework Programmes in a System in Transition
MT-DP. 2004/2	Max GILLMAN–Michal KEJAK	Inflation and Balanced-Path Growth with Alternative Payment Mechanisms
MT-DP. 2004/3	L. AMBRUS-LAKATOS– B. VILÁGI–J. VINCZE	Deviations from interest rate parity in small open economies: a quantitative-theoretical investigation
MT-DP. 2004/4	HALPERN László és szerzőtársai	A minimálbér költségvetési hatásai
MT-DP. 2004/5	FALUVÉGI Albert	A társadalmi-gazdasági jellemzők területi alakulása és várható hatásai az átmenet időszakában
MT-DP. 2004/6	Mária CSANÁDI	Budget constraints in party-states nested in power relations: the key to different paths of transformation
MT-DP. 2004/7	Mária CSANÁDI	A comparative model of party-states: the structural reasons behind similarities and differences in self-reproduction, reforms and transformation
MT-DP. 2004/8	KARSAI Judit	Helyettesítheti-e az állam a magántőke-befektetőket? Az állam szerepe a magántőke-piacon
MT-DP. 2004/9	Judit KARSAI	Can the state replace private capital investors? Public financing of venture capital in Hungary
MT-DP. 2004/10	Mária CSANÁDI	Do party-states transform by learning? The structural background of the different transformation paths in view of the Romanian, Hungarian and Chinese cases
MT-DP. 2004/11	István CZAJLIK – János VINCZE	Corporate law and corporate governance. The Hungarian experience
MT-DP. 2004/12	L. HALPERN et al	Firms' Price Markups and Returns to Scale in Imperfect Markets: Bulgaria and Hungary
MT-DP. 2004/13	Norbert MAIER	Explaining Corruption: A Common Agency Approach
MT-DP. 2004/14	Gergely CSORBA	Screening Contracts in the Presence of Positive Network Effects
MT-DP. 2004/15	K. BOGNÁR – L. SMITH	We Can't Argue Forever
MT-DP. 2004/16	JUHÁSZ A. – SERES A. – STAUDER M.	A kereskedelmi koncentráció módszertana
MT-DP. 2004/17	Júlia LENDVAI	Inflation Inertia and Monetary Policy Shocks
MT-DP. 2004/18	A. FREDERIKSEN – E. TAKÁTS	Optimal incentive mix of performance pay and efficiency wage
MT-DP. 2004/19	Péter KONDOR	The more we know, the less we agree: public announcements and higher-order expectations
MT-DP. 2004/20	B. BARANYI – I. BALCSÓK	Határ menti együttműködés és a foglalkoztatás – kelet-magyarországi helyzetkép
MT-DP. 2004/21	LÁ. KÓCZY – L. LAUWERS	The minimal dominant set is a non-empty core-extension
MT-DP. 2004/22	Miklós KOREN	The law of two prices: trade costs and relative price variability
MT-DP. 2004/23	A. AMBRUS – R. ARGENZIANO	Network Markets and Consumer Coordination
MT-DP. 2004/24	LŐCSEI Hajnalka	A vidéki városi agglomerációk fejlődési pályája
MT-DP. 2004/25	J.D.BROWN – J.S. EARLE – Á. TELEGDY	Does Privatization Raise Productivity?

HÁRS ÁGNES

A MAGYAR MUNKAERŐ-MIGRÁCIÓ REGIONÁLIS SAJÁTÓSÁGAI

Összefoglaló

A migráció valójában térbeli mobilitást jelent, valamely földrajzi régióból egy másik földrajzi terület felé. Szokásos vélekedések feltételezik, hogy átváltási kapcsolat (switch) van a munkanélküliség és a külföldi munka között, hátrányos munkaerő-piaci helyzetű területekről keresnek munkát külföldön azok, akik elvesztették korábbi munkájukat. Más feltételezések viszont azt fogalmazzák meg, hogy a hazai munkaerő mobilitása kicsi, ez érvényesül a külföldi munkavállalásra való hajlandóságban is. Természetesen a bérnyereség fontos motiváló erő, kérdés azonban, vannak-e a migrációban regionálisan megfogható különbségek, figyelembe véve – és meghaladva – azon feltételezést, hogy a távolsággal a vándorlás költsége nő, azaz az elérhető bérnyereség csökken.

A tanulmány a (2001-ben) legálisan külföldön dolgozók adatbázisát elemezve vizsgálja, milyen regionális sajátosságokkal rendelkező munkaerő-migráció írható le Magyarországról az Unió országaiba az ezredfordulón. Részletesen vizsgáljuk, honnan rekrutálódnak a vendégmunkások, a lakóhelyük települései között milyen regionális, munkaerő-piaci, nemzetiségi különbségek figyelhetőek meg. A tanulmány tanulsága szerint a migráció német nyelvterületek felé irányul, az ország területének egészére kiterjedt, koncentráltabb azonban a közepes-kedvező munkaerő-piaci településeken. A különböző programok résztvevői eltérő rekrutációs mintákat követnek. A szakmunkások jelentős része ismétlődően vállal külföldi munkát, a szezonmunkán résztvevők esetében feltűnően magas a német nemzetiségű településeken élők aránya, a határmenti ingázók az osztrák határszélen nem ingáznak hosszabb ideig, mint a határ magyar oldalán ez szokásos.

**REGIONAL PECULIARITIES OF
THE HUNGARIAN LABOUR EMIGRATION**

BY ÁGNES HÁRS

Abstract

Migration is, in fact, regional mobility, movement from one geographical region to an other one. Various considerations suppose, there was a switch between unemployment and foreign labour, people in disadvantages labour market position or those who became unemployed search for foreign labour opportunity. Others underline the very limited internal labour mobility and make a correspondence with the international mobility. Wage gain is an evident, however not unique, motivation for migration. Are there additional regional peculiarities in labour emigration?

The paper is based on the research of individual dataset of the legal labour emigrants into the EU countries in the year of 2001. In details will be analysed the recruitment of the migrants, the difference among the settlements they live, the labour market situation, ethnic differences, etc. According to evidences of the paper, emigration is aiming at German language countries; it is taking off from various parts of Hungary, mostly from settlements with medium or better off labour market situation. Various labour migration programmes follow various migration recruitment patterns. Skilled labourers are taking part successively in foreign labour; the share of settlements with high share of ethnic German population is high among seasonal worker; commuting over the Austrian border takes about the same time than that in Hungary is usual.

Az EU-ba a fejletlenebb országokból, így Magyarországról, irányuló migráció alakulásáról szóló vélekedések mögött rendszerint olyan közgazdasági megfontolások húzódnak meg, melyek feltételezik hogy a kibocsátó és a fogadó országok közötti elegendően nagy (GDP-ben, bérekben, stb. mért) gazdasági különbség számottevő migrácót indít el és tart fenn. Mások a várható migráció nagyságát survey-vizsgálatok alapján, a potenciális migrációra vonatkozó elképzelések kérdőíves kikérdezésének módszerével vélik igazolhatónak.

A migráció valójában térbeli mobilitást jelent, valamely földrajzi régióból egy másik földrajzi terület felé. A migrációra vonatkozó klasszikus vélekedések a távolság fontosságát meghatározónak tartották a vándorlás kialakulásában. Ravensten (1885) az országon belüli (ún.. *belső*) migrációról szóló, korszakalkotó cikkében fogalmazza meg azt a később alapvetésnek tekintett állítását, hogy két pont közötti migráció fordítottan arányos a két pont távolságával, feltételezte, hogy a migrálók egyértelműen a nagy kereskedelmi vagy ipari centrumokat preferálják; a migráció lépcsőzetes, kezdetben a közeli városokba, majd ezután esetleg a leggyorsabban fejlődő városokba irányul. A napjainkban közkézen forgó feltételezések a migrációt részben ennek a hagyománynak az alapján írják le, részben a regionális gazdasági sajátosságokat és a migrációt motiváló tényezőket kapcsolják össze.

Ilyen szokásos vélekedések feltételezik, hogy átváltási kapcsolat (switch) van a munkanélküliség és a külföldi munka között, a munkanélküli területekről keresnek munkát külföldön azok, akik elvesztették korábbi munkájukat, azaz „a leépítések miatt nő a munkanélküliség, nő a migráció”. Más feltételezések viszont azt fogalmazzák meg, hogy a hazai munkaerő mobilitása kicsi, ez érvényesül a külföldi munkavállalásra való hajlandóságban is, azaz „a magyar munkaerő nem mobil”. Természetesen a bérnyereség kérdése is fontos motiváló erő a feltételezések szerint, de nincsenek regionálisan megfogható különbségek, eltekintve azon feltételezéstől, hogy a távolsággal a vándorlás költsége nő, azaz az elérhető bérnyereség csökken.

A tanulmányban azt vizsgáljuk meg, hogy milyen regionális sajátosságokkal rendelkező munkaerő-migráció írható le Magyarországról az Unió országába az ezredfordulón.

MILYEN KÜLFÖLDI MUNKAVÁLLALÓKAT VIZSGÁLUNK?

Kevés empirikus vizsgálat készült a tényleges kelet-nyugati munkaerő-vándorlásról. Az államközi szerződés keretei között végbemenő migráció a „kívánatos” munkaerő áramlását ösztönzi a befogadó országokba, amit az EU bővítésének folyamatában kitüntetett érdeklődés fogad. A tanulmány az ilyen típusú szerződések keretében Magyarországról az EU-ba (s kis számban Svájcba) irányuló munkaerő-vándorlás empirikus kutatásának eredményeit összegzi. Ehhez a munkaerő-vándorlást vizsgálni képes adatbázist készítettünk, s ennek alapján lehetővé vált a tényleges vándorlás részletes leírása.¹

Foglaljuk össze röviden, kiket érintenek a vizsgált programok, kikre vonatkozik az ennek alapján végzett vizsgálat? Az államközi szerződés keretében külföldi munkavállalási lehetőségeket kínáló programok különböző kvalifikáltságot igénylő fizikai munkavégzésekre vonatkoznak. Egy részük szakképzettséget nem igénylő, rövid időre, néhány hónapra szóló szezonmunka, egy másik részük szaktudást, szakképzettséget igénylő gyakornoki munka. Ilyen tevékenységeket végeznek a vállalkozói szerződés keretében foglalkoztatottak is. A határ menti ingázók egy része szakmunkás, másik részük nem szakmunkát végez, de a munkavégzés ideje minden esetben hosszabb, mint a szezonmunkásoké. Ausztriában, Németországban, és kis létszámban Svájcban dolgoznak államközi szerződés keretében magyar munkavállalók. Ezeket a programokat és a munkavégzéshez szükséges feltételeket mutatjuk be táblázatban összesítve (ld. *1. táblázat*).

¹ A minta leírását lásd a függelékben

Államközi szerződések részvételi kritériumai

Program típusa	Korhatár (év)	Szakképzettség	Nyelvismeret	Részvétel korábbi programban az adott országból kizárja a részvételt	Munkahely keresésben segítség
Szaktanácsos (gyakornok)					
Svájc	30	<i>kell</i>	nyelvvizsga	igen	nincs, kivéve vendéglátás
Ausztria	35	kell, de korábbi gyakorlat is elegendő	nyelvvizsga	igen	nincs
Németország	40	kell, kivéve vendéglátás, ahol korábbi gyakorlat is elegendő	nyelvvizsga	igen	van
Vállalkozói szerződés keretében foglalkoztatottak					
Németország	nincs	speciális vizsga kell	nem kell	igen (max. 2 év)	magyar cég a munkáltató
Szezonmunkás					
Németország	nincs	nem kell	nyelvismeret kell, vizsga nem	nem	van
Ausztria	nincs	nem kell	?	nem	nincs
Határ-menti ingázók					
Ausztria	nincs	nem kell	?	nem	nincs

Forrás: Foglalkoztatási Hivatal illetve GM források

MIK A FELTEVÉSEK AZ EGYES MIGRÁNS CSOPORTOKRÓL?

Az egyes programok keretében külföldön munkát vállalók megfeleltethetők a migránsok szakirodalomban is leírt csoportjainak, ideáltípusainak.

Programok	Migráns típusok
Szezonmunkás programok résztvevői	Szakképzetlen, rossz munkafeltételek mellett és rövid ideig végzett munkát vállalók, akik a befogadó ország munkaerőpiacának szekunder állásaiban helyezkednek el. A külföldön végzett munkához való viszonyuk instrumentális, cél a lehető legrövidebb idő alatt remélhető maximális jövedelem. Az 1960-as, 1970-es évek hagyományos vendégmunkás típusa (Piore, 1979)
Szaktmunkás / gyakornok (és szerződéses alvállalkozói programok résztvevői)	Kvalifikált szaktmunkát végzők, akiknek a munkavállalás az életpálya egy átmeneti időszak. Céljuk a magasabb jövedelem előnye mellett a külföldön végzett munka (szakmai) minőségének, valamint a munka során szerezhető szaktudásnak, szakmakultúrának az előnyeit kihasználni (Fassmann-Hintermann, 1997)
Határ menti ingázók	Természetes munkaerőpiacok a határokat átlépik – határ-menti régión belüli ingázása ilyen „természetes” munkaerőpiacnak tekinthető (EU preferencia) (OECD 2001)

HONNAN ÉS HOVA MENNEK AZ EGYES PROGRAMOKBAN RÉSZTVEVŐK?

Mindenekelőtt vizsgáljuk meg, hányan vesznek részt a mintánk szerint külföldi munkában, és hova, milyen programokba és milyen földrajzi területekre mennek a programok résztvevői?² Láthatjuk, hogy a munkavállalók közel $\frac{3}{4}$ -e Németországban dolgozik, a szezonmunkások közül csak német-

² Nem minden program résztvevőiről állt rendelkezésre adat, így pl. az Ausztriában dolgozó szezonmunkásokról, a vállalkozói szerződés keretében munkát vállalókról nem (vö. 1. táblázat). Az elemzés a továbbiakban azokra vonatkozik, akikről a magyar munkaügyi nyilvántartás adatokkal rendelkezik.

országi munkán dolgozókat tartalmaz a minta, ők a legnagyobb létszámú csoport. A szakmunkások nagyobbik fele is Németországban dolgozik, de jelentős az Ausztriában dolgozók aránya is. A határ menti ingázó munkavállalás – érthetően – Ausztriába irányul. (V.ö.: 2. táblázat)

2. táblázat

A programok résztvevőinek megoszlása célrégiók szerint (%)

Célország/régió	szezon- munka	szak- munkás	ingázó	öss- zesen
programok				
NÉMETORSZÁGBAN				
Bajorország	32	29		26
Baden Württemberg	35	12		23
Hesse	17	4		11
Rhineland-Palatina	8	2		5
Többi német tartomány	9	6		6
Németország együtt	100	53	-	71
AUSZTRIÁBAN				
Burgenland		3	89	15
Alsó-Ausztria		7	11	4
Felső-Ausztria		14	0	4
Többi osztrák tartomány		20		5
Ausztria együtt	-	44	100	28
Svájc együtt	-	2	-	1
Összesen	100	100	100	100
<i>N (fő)</i>	<i>4375</i>	<i>2022</i>	<i>1175</i>	<i>7572</i>

Forrás: külföldi munkavállaló adatbázis

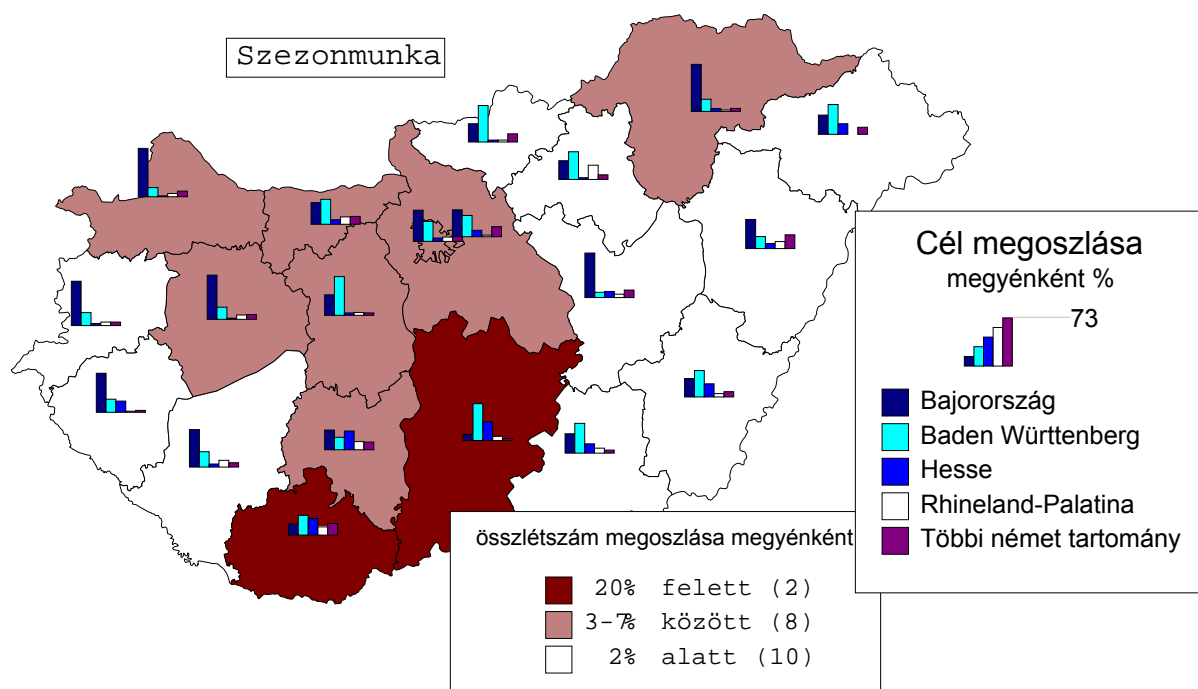
Érvényesül-e a munkavállalásban a távolság meghatározó szerepe, hová mennek dolgozni a külföldön munkát vállaló magyarok? Megyénként, illetve tartományonként vizsgálva a munkaerő-migrációt nagy regionális koncentrációt láthatunk, a résztvevők fele a két legközelebbi német tartományban talál munkát (és a többiek is az a szomszédos tartományokban), valamint a legközelebbi osztrák tartományokban.³

³ Itt nem mutatjuk be de Svájcban is hasonlóképpen koncentrálódnak a magyar munkavállalók – a meghatározó esetükben nem a közelség, de egyértelmű, hogy a magyarok a német-svájci kantonokban találtak munkát.

Első látásra úgy tűnik, hogy az egyes programokban résztvevők Magyarországon néhány megyéjében koncentrálnak. A legnagyobb létszámú szezonmunkán az ország jelentős részéről – különösen a fejletlenebb alföldi, észak magyarországi és dél-nyugati megyékből – csak kicsi arányban vesznek részt. A szakmunkásprogramok résztvevői a legfejlettebb megyékben koncentrálnak, míg a határ-menti ingázók meghatározó többsége sem egyenletesen származik az érintett három határ menti megyéből, meghatározó többségében a fejlett Győr-Moson-Sopron megyében élnek az ingázó munkavállalók (v.ö. 1–3 ábra).

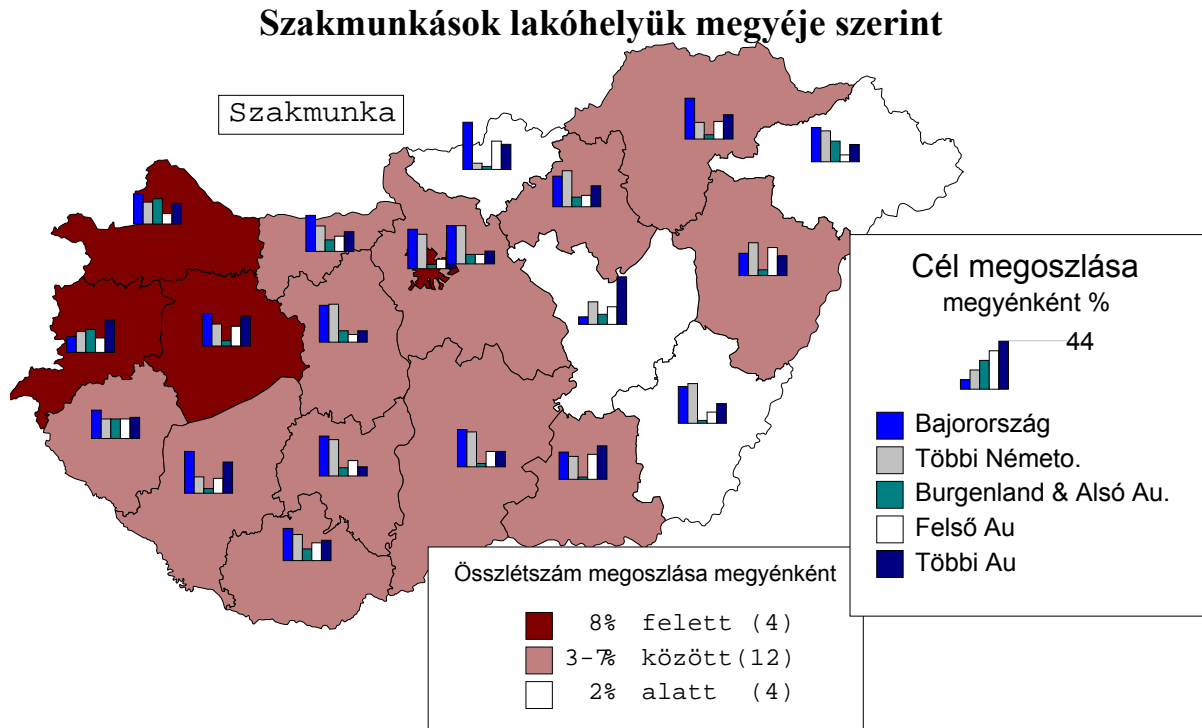
1. ábra

Szezonmunkások lakóhelyük megyéje szerint



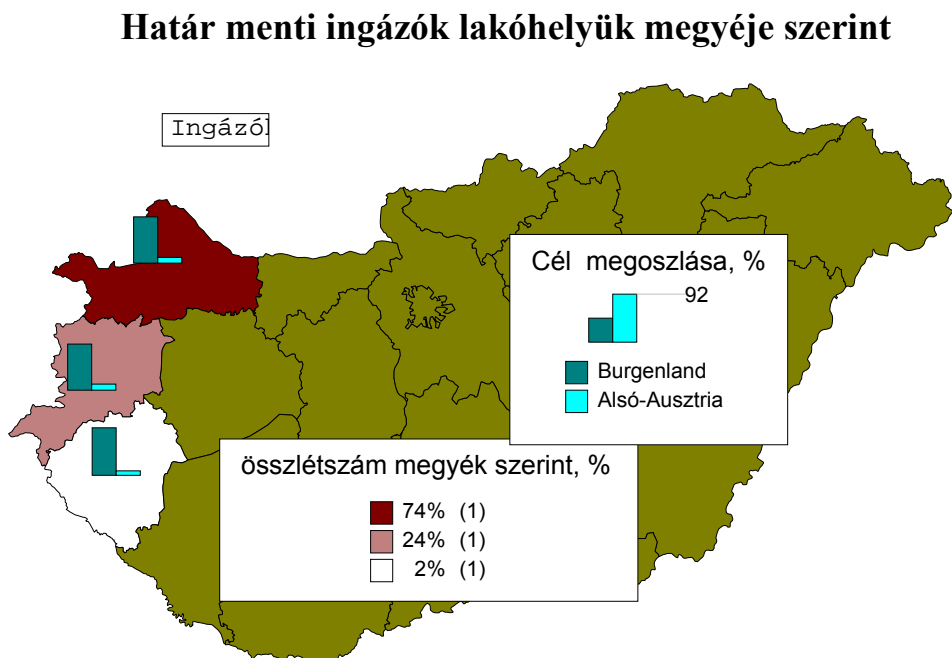
Forrás: külföldi munkavállalási nyilvántartások alapján saját számítások

2. ábra



Forrás: külföldi munkavállalási nyilvántartások alapján saját számítások

3. ábra



Forrás: határ-menti ingázás nyilvántartások alapján saját számítások

Az ábrákon azt is feltüntettük, melyik célországi megyékben/tartományokban dolgoznak, akik a programokban részt vesznek. Azt láthattuk, hogy a németországi szakmunka-programban résztvevők erősen koncentrálnak egy tartományban, a Magyarországgal intenzív gazdasági kapcsolatokat ápoló Bajorországban. A szezonmunkások megyénként változó németországi tartományokban dolgoznak Ausztriában pedig – érthetően – az ingázók Burgenlandban, míg az egyéb programok résztvevői főleg a többi (közelebbi) megyében dolgoznak.

HONNAN REKRUTÁLÓDNAK A MIGRÁNSOK – TELEPÜLÉSSZINTŰ VIZSGÁLAT?

A közép-és nyugat-dunántúli, dél-alföldi településeket az átlagosnál jobban, az észak-magyarországi és észak-alföldi településeket kevésbé érinti a külföldi munkavállalás. A külföldön dolgozók inkább nagyobb településeken élnek, ahol az állandó (és kicsit még inkább a munkaképes) népesség aránya magasabb, a regisztrált munkanélküliség alacsonyabb.

A külföldi munkán résztvevők inkább élnek városokban vagy városok agglomerizációs övezeteiben, mint a lakosság egésze. Összességében azonban a lakosság nagy része – és ennél szerényebb mértékben de mégis elég nagy részben a külföldön munkát vállalók is – olyan településeken él, amelyek nem városiasak és nem tartoznak agglomerációba sem. A belföldi napi ingázás átlagosan valamivel alacsonyabb azokon a településeken, ahol a külföldi munkát vállalók élnek. Figyelemreméltó emellett, hogy a német kisebbség aránya magasabb azokon a településeken, ahol a migráns munkások élnek. (Lásd a 3. táblázatot.)

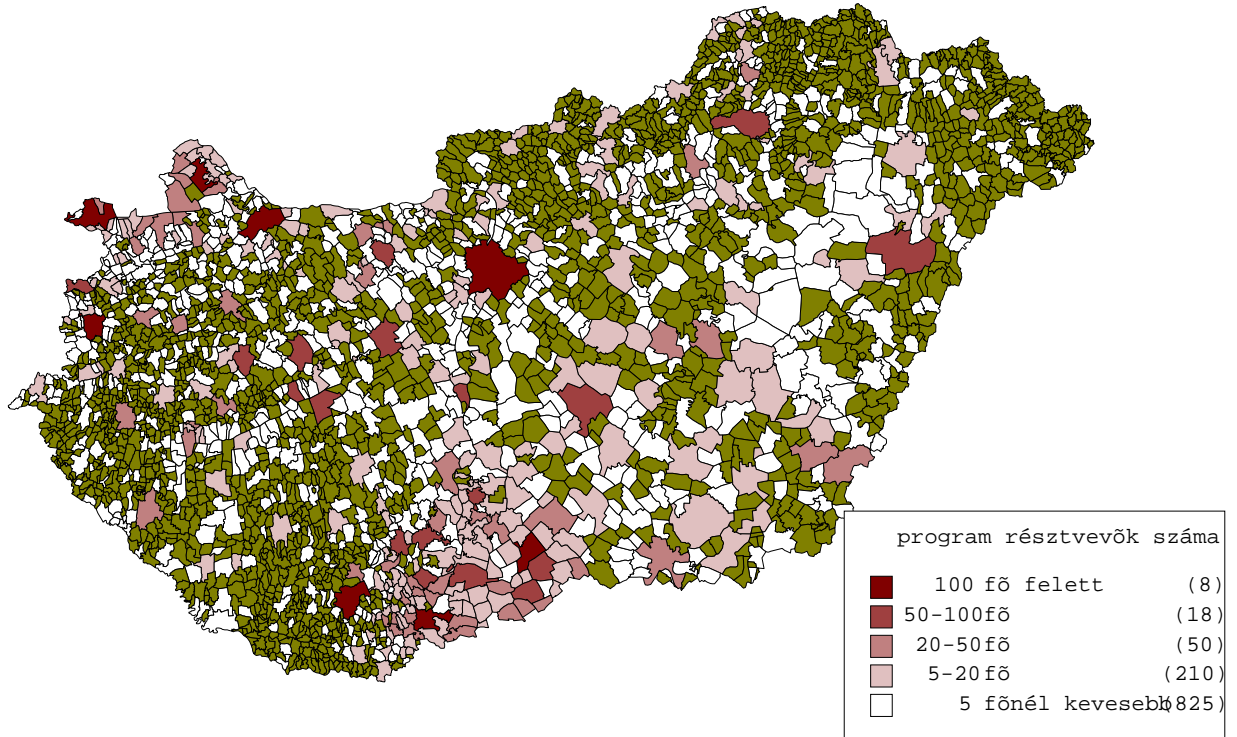
Összességében minden harmadik településen él több-kevesebb résztvevője valamelyik programnak, az ország területén mindenfelé elszórtan találhatóak olyan települések, ahonnan legalább egy-két fő külföldön dolgozik. Azt egyértelműen láthatjuk a 4. ábrán, hogy az ország peremvidékein élők sokkal kevésbé vesznek részt a munkavállalásban, a határokhoz közeli településeken élők egyáltalán nem kapcsolódtak be a külföldi munkába (kivétel Észak-Nyugat- illetve Dél-Nyugat-Magyarország). Az ország belseje felé inkább találhatóak olyan települések, ahonnan legalább néhányan vállalkoznak külföldi munkára. Azt állíthatjuk tehát, hogy a külföldi munkavállalás lehetősége az ország egészében elterjedt.

**Különbségek a programokban résztvevők
és nem résztvevők települései között**

A település:	van részt- vevő	nincs résztvevő	összesen
Városias v. agglomerizáció (%)	29,4	11,3	17,7
Nem agglomerizáció (%)	70,6	88,7	82,3
Együtt	100	100	100
ÉSZAK-MAGYARORSZÁG (%)	13,0	22,5	19,1
ÉSZAK-ALFÖLD (%)	9,1	14,0	12,3
DÉL-DUNÁNTÚL (%)	18,6	21,8	20,7
KÖZÉP-MAGYARORSZÁG (%)	6,6	6,5	6,6
KÖZÉP-DUNÁNTÚL (%)	15,0	11,6	12,8
NYUGAT-DUNÁNTÚL (%)	24,1	18,6	20,5
DÉL-ALFÖLD (%)	13,6	5,0	8,0
Együtt	100	100	100
Állandó népesség 2000-ben (fő, átlagosan)	5788,1	1859,4	3248,2
Munkaképes korú népesség 2000- ben (fő, átlagosan)	3586,8	1118,6	1991,1
100 munkaképes korúra eső regiszt- rált munkanélküli 2001 dec. 2000 (%, átlagosan)	6,6	10,5	9,1
belföldi ingázók aránya 2000-ben (%, átlagosan)	54,0	62,3	59,3
német kisebbség aránya 2000-ben (‰, átlagosan)	28,2	10,2	16,6
Települések (db)	1116	2041	3157

Forrás: MTA KTI regionális adatbázis, népszámlálás 2001 adatai és külföldi munka-
vállaló adatbázis

**Programokban résztvevő létszám-koncentrációja,
főben, településenként**



Forrás: külföldi munkavállalási nyilvántartások alapján saját számítások

Kérdés, hogy a 4. ábrán látható területi különbségeket mi magyarázhatja. Feltételezzük, hogy a regionális különbségek mögött a települések, illetve a település régiójának gazdasági helyzetében fennálló fejlettségi különbségek vannak. Ennek teszteléséhez megvizsgáltuk a településekhez tartozó kistérségi fejlettségi kategóriája szerint a településeket. Azt láthattuk, hogy a kistérségi szerinti fejlettség – meglepő módon – *egyáltalán* nem befolyásolja azt, hogy egy adott településen lakó valamilyen külföldi munkavégzésben részt vesz-e vagy nem. A 4. táblázat eredményei azt tükrözik, hogy az öt kistérségi szintű fejlettségi kategóriához ugyanolyan arányban tartoznak települések, ahol élnek, illetve ahol nem élnek a programban résztvevők.

Résztevők a település kistérségi kategóriájának fejlettségi kategóriája szerint

A településen	Lemaradó	Stagnáló	Felzárkózó	Fejlődő	Dinamikusan fejlődő	Összesen	N
	fejlettségi kategóriájú kistérséghez tartozik a település						db
van program résztvevő	20,3	16,2	25,2	17,2	21,0	100,0	1109
nincs program résztvevő	21,7	15,0	25,5	18,6	19,1	100,0	2025
együtt	21,2	15,4	25,4	18,1	19,8	100,0	3134

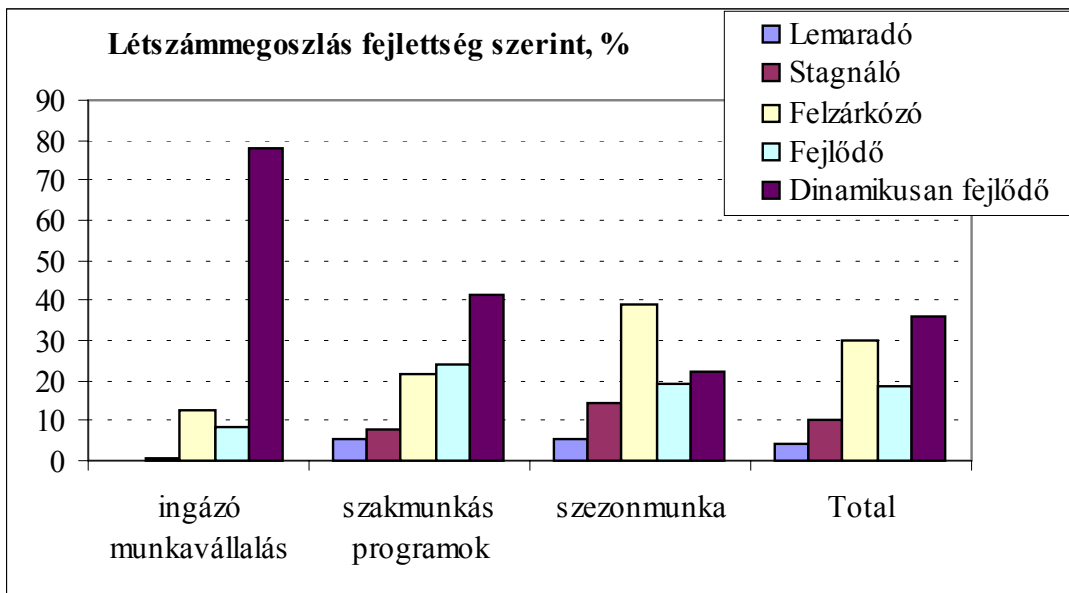
Forrás: külföldi munkavállalási nyilvántartások alapján saját számítások, kistérségi kategóriák forrása Faluvégi (2000)

Lényegesek azonban a különbségek, hogyha azt is megvizsgáljuk, honnan, milyen fejlettségű településekből (kistérségekből) rekrutálódnak az egyes program-típusokba a résztvevők. A határ menti ingázók túlnyomórészt dinamikusan fejlődő régiókban élnek, a szakmunkás programok résztvevői felzárkózó, fejlődő és legnagyobb részben dinamikusan fejlődő régiókban élnek, míg a szezonmunkások zömében felzárkózó, valamint fejlődő és dinamikusan fejlődő régiókból keresnek külföldi munkalehetőséget. Lemaradó és stagnáló régiókban lévő településekről egyik programban sem jelentős a résztvevők aránya, az egyébként is kedvező munkakilátásokat kínáló fejlődő és dinamikusan fejlődő régiók tűnnek a legjelentősebb küldő régióknak. Az egyébként kevésbé kvalifikált szezonmunkát végzők is leggyakrabban felzárkózó kistérségi településeken élnek. (Lásd az 5. ábrát.)

Láttuk tehát, hogy kedvező gazdasági helyzetű, vagy legalábbis felzárkózó régiókhoz tartozó településeken élnek, akik külföldön dolgoznak. Noha a munkanélküliség szerint is nagy különbségek vannak az egyes programok résztvevőinek lakhelye között, a magas munkanélküliségű településekről csak kevesen vesznek részt az egyes programokban. A határ-menti ingázók az alacsony munkanélküliségű nyugat-magyarországi megyékben – ezen belül is az alacsony és nagyon alacsony munkanélküliségű településeken – élnek. A szakmunkások is zömében olyan településekről indulnak el, ahol alacsony, 2,5-5% a munkanélküliségi ráta, s bár még a közepes (5–7,5%-os) munkanélküliségi rátájú településeken is viszonylag magas a programban résztvevők aránya, az ennél magasabb munkanélküliségű településeken már kevesen vállalkoznak külföldi munkára. Hasonló a helyzet a kvalifikáltságot nem igénylő szezonmunkások esetében is. Azt látjuk tehát, hogy a magasabb munkanélküliség nem ösztönöz-kényszerít erősebben külföldön végzendő munkára. (Lásd a 6. ábrát.)

5. ábra

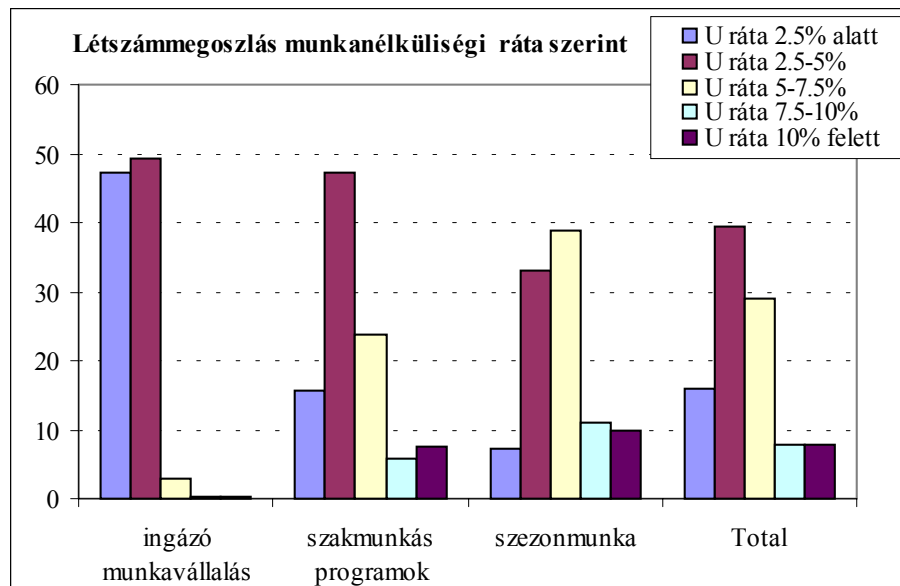
Az egyes programokban résztvevők megoszlása a település fejlettsége szerint, %



Forrás: külföldi munkavállalási nyilvántartások alapján saját számítások

6. ábra

Az egyes programokban résztvevők megoszlása a település munkanélkülisége szerint, %

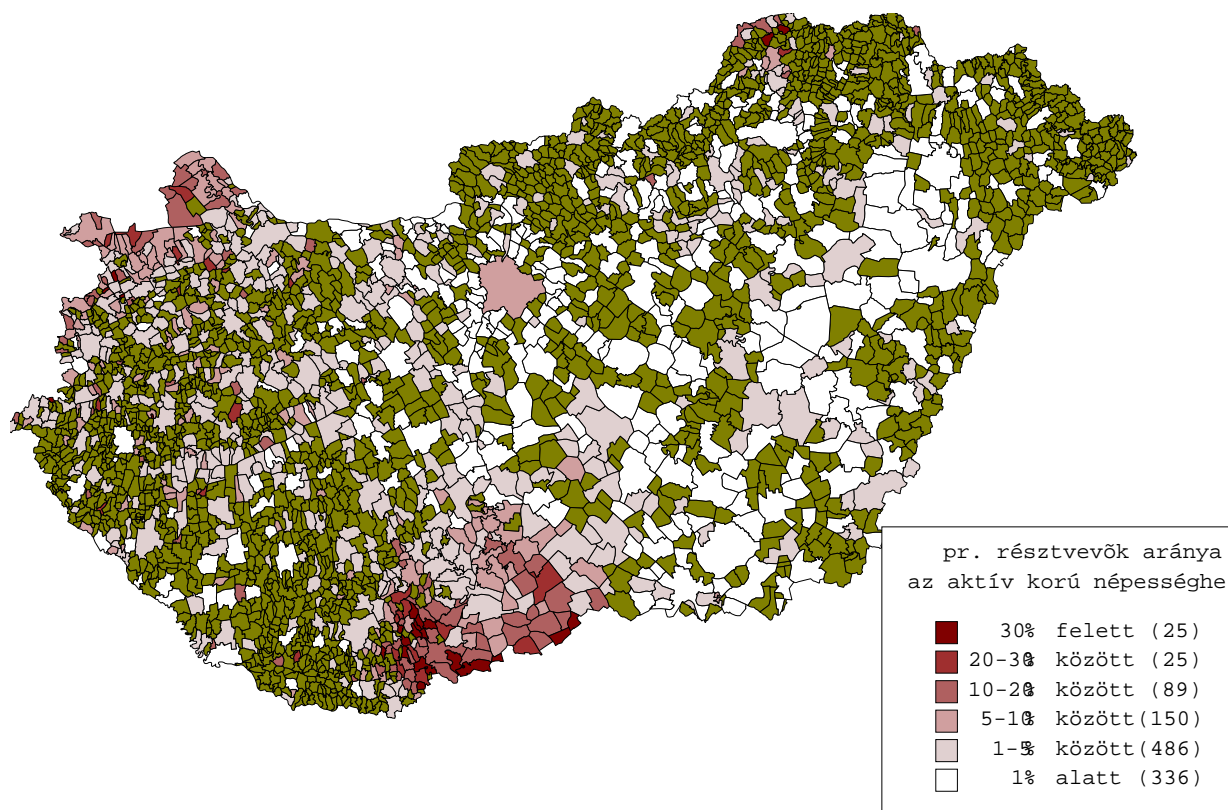


Forrás: külföldi munkavállalási nyilvántartások alapján saját számítások

A külföldön munkát vállalók jórészt elszórtan, különböző településeken élnek, illetve a települések számottevő részében az aktív korú népesség viszonylag kis része dolgozik külföldön. Néhány régióban viszont szembe-
szökő, hogy kiugróan magas egy-egy településen a külföldön dolgozók aránya. Az osztrák határon Győr-Moson-Sopron megye nyugati részén, és a déli határ közelében Baranya megye egyes településein jelentős a település aktív korú népességén belül a külföldön dolgozók aránya, egyes településeken a 10-20 sőt a 30%-ot is meghaladja. Elvértve egy-két hasonló települést láthatunk az ország észak-keleti szögletében is.⁴ Viszonylag magas (5-10% közötti) az arány Budapesten is, ami a magas aktív korú népességszám mellett azt jelenti, hogy Budapestről különösen sokan dolgoznak valamilyen program keretében. (Lásd a 7. ábrát.)

7. ábra

**Programokban résztvevők aránya
a település aktív korú népességében, %, településenként**



Forrás: külföldi munkavállalási nyilvántartások alapján saját számítások

⁴ Természetesen apró, néhány főnyi aktív korú népességű település és egy-két külföldön dolgozó esetén már könnyen adódik nagyon magas külföldön dolgozó arány.

A továbbiakban azt vizsgáljuk, mi magyarázza, hogy egyes településeken az aktív népességhez képest magasabb a részvételi arány a külföldi munkában, míg másutt nem? A település kistérségi mutatója alapján azt láthatjuk, hogy a szezonmunka esetében a stagnáló, valamint a felzárkózó kistérségek településein lakók aránya viszonylag magas a települések aktív népességéhez képest (azaz sok esetben a település aktív népessége alacsony). A szakmunkások aránya alacsony az aktív népességhez képest minden fejlettségű kistérséghez tartozó településen élők esetében. Hasonlóképpen egyenletes, de valamivel magasabb az arány az ingázók esetében minden fejlettségi kategóriájú régiók településeiben (8/a. ábra).

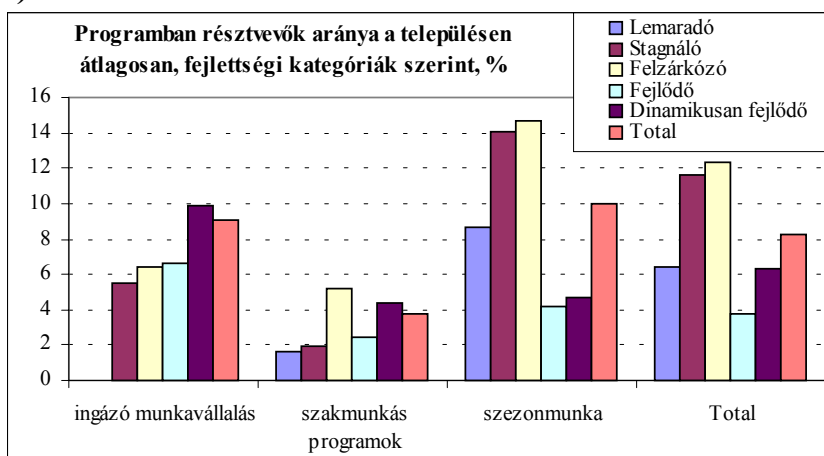
A munkanélküliség alapján nagyjából hasonló a kép, a szezonmunkások aránya a magas munkanélküliségű településeken magas, a szakmunkások aránya nagyjából azonos (és alacsony) a különböző munkanélküliségű településeken, sőt, az alacsony munkanélküliségűek esetében valamivel magasabb is. Az ingázók aránya valamivel magasabb, de nem függ a munkanélküliségtől, a különböző munkanélküliségi rátájú településen nagyjából azonos. (Lásd a 8/b. ábrát.)

Megvizsgáltuk végül, összefügg-e a német nemzetiségűek aránya egy-egy településen azzal, mekkora a (német nyelvterületre) irányuló migráció. Az 8/c. panelja alapján úgy tűnik, a német nemzetiségűek arányának növekedésével a programokban résztvevők aránya növekszik, különösen a nagyon magas részarányú németességgel rendelkező területeken nyilvánvaló ez az összefüggés.

8. ábra

Programokban résztvevők aránya a település aktív korú népességében,
 %, településenként, fejlettség, munkanélküliség
 és a német nemzetiség aránya szerint

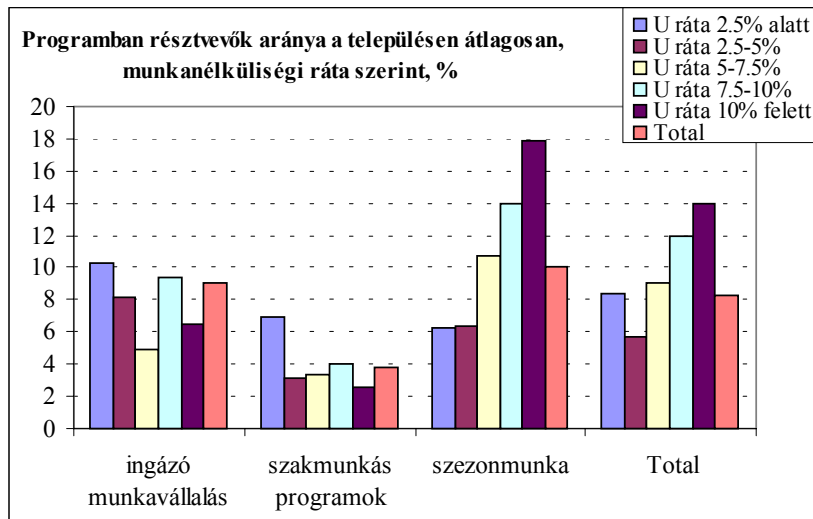
a)



Magas résztvevői arány
 fejletlen/felzárkózó kistérségekben
 jellemző: szezonmunka
 ingázók: jellemző a magas részvétel

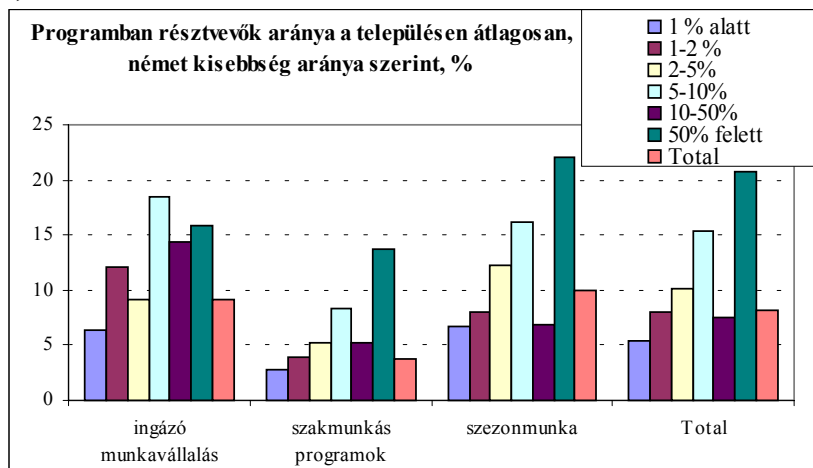
8. ábra folytatása

b)



Magas résztvevői arány a magasabb munkanélküliségű településeken jellemző: szezonmunkás programok résztvevőinél

c)



Német kisebbség magas aránya a településen befolyásolja minden programban a jelentősebb arányú részvételt

Szezon/szaktm programokban inkább a kiugró arány hatása fontos

Forrás: külföldi munkavállalási nyilvántartások alapján saját számítások

BECSLÉS A RÉSZVÉTELT BEFOLYÁSOLÓ TÉNYEZŐKRE

Nagy az eltérés, ha azt nézzük, mi befolyásolhatja, hogy *hányan* dolgoznak egy-egy településről külföldön, vagy ha azt, a települések eltérő nagysága/munkaerőpiaci helyzete mellett a munkaképes lakosság *mekkora arányát* érinti a külföldi munkavégzés. Míg az előbbi egyszerűen a külföldön dolgozók volumenére, települések közötti koncentrációjára vonatkozó ismeretekkel szolgál, az utóbbi arról is ad információt, milyen munkaerőpiaci feltételek milyen mértékű migrációt valószínűsítene. Regressziós becslést végeztünk mindkét mutató alakulására, az eredményeket az 5. és a 6. táblázatban összegezzük.

Azt látjuk, hogy amennyiben egy településen van résztvevő a programokban, annak valószínűsége, hogy több a résztvevő, függ a település munkaképes lakóinak számától, azaz a település mérete, a lakosság korösszetétele befolyásolja a migráció nagyságát. Ennek megfelelően Budapest helyzete érthetően kitüntetett. Nem csupán a település mérete azonban, hanem a település jellege is befolyásolja a munkavállalói döntéseket, a nagyvárosiak, valamint a budapesti agglomerációhoz tartozó települések lakói is nagyobb valószínűséggel vállalnak munkát külföldön. Azokról a településekről vesznek részt legvalószínűbben külföldi munkán, amelyek dinamikusan fejlődő kistérségekhez tartoznak. Nyugat-Dunántúl, kevésbé Közép- és Dél-Dunántúl településeiről többen vállalnak munkát a programokban, mint az ország többi régiójából. Emellett azt is láthatjuk, hogy a szakmunkásprogramokba, vendéglátóiparba olyan településeken élők indulnak inkább, ahol nagyobb létszámú a résztvevő összességében is (nagyobb település v. dinamikus kistérség). Végül egy-egy településről a programokban résztvevők létszámát kicsit növeli a településen a németiség aránya és a munkanélküli ráta. Az egy településről jelentkező résztvevők létszáma várhatóan kisebb viszont az urbanizálódó, vidéki agglomerációhoz tartozó településeken, és a fejlődő kistérségi településekről is kis létszámban vállalnak munkát, összességében Dél-Alföld, Észak-Alföld, Észak-Magyarország régióban lévő településekről kisebb a résztvevők száma. A mezőgazdasági, s még inkább a nem mezőgazdasági segédmunkára egy-egy településről csak kevesen vesznek részt a programokban, nem jellemző, hogy egy településen mindenki vagy legalábbis sokan úgy döntenének, hogy felkerekednek, és külföldön próbálják ki a szerencsésüket. Végül a belföldi ingázók nagyobb aránya csökkenti a külföldön munkát vállalók számát, azaz a hazai és a nemzetközi munkavállalói mobilitás között nincsen direkt megfelelés. (Lásd az 5. táblázatot.)

Egészen más képet ad a munkaerő-migráció jellegéről, hogyha azt vizsgáljuk, hogy az adott településen élőkön, a település aktív korú népességén belül milyen arányt érint a külföldi munka, azaz a helyi (települési) munkaerőpiacon milyen szerepet tölt be a külföldi munkavállalás lehetősége. Azt látjuk, hogy bár létszámában alacsony, falun várhatóan magasabb a résztvevők aránya, és a magasabb munkanélküliség növeli egy településen a külföldön szerencsét próbálók arányát. A környező munkaerő-piac kedvezőtlen helyzete (azaz a stagnáló kistérségekhez tartozó település munkaerő-piaci kilátásai) sokkal valószínűbbé teszi a részvételt, az ilyen településeken várhatóan lényegesen magasabb a részvételi arány az egyes programokban. Közép-Magyarország, kicsit kevésbé Nyugat-Dunántúl, Dél-Dunántúl településein várhatóan nagyobb a részvételi arány, mint az ország többi régiójában.

5. táblázat

Program résztvevők számát befolyásoló tényezők**Függő változó: program résztvevők száma**

	Együtt- ható	Std. hiba	Beta	t	Sig.
Konstans	78,203	5,535		14,128	0,000
100 munkaképes korúra eső regisztrált munkanélküli 2001 dec.	1,158	0,212	0,044	5,448	0,000
Munkaképes korú népesség	0,000	0,000	0,130	14,914	0,000
Német kisebbség aránya a településen	0,034	0,006	0,036	5,563	0,000
Belföldi ingázók aránya a településen	-1,532	0,030	-0,388	-50,662	0,000
KÜLFÖLDI MUNKAVÁLLALÁSI PROGRAMOK					
Szaktanácsadó program	44,170	3,244	0,212	13,614	0,000
Határ-menti ingázó program	14,983	3,094	0,059	4,843	0,000
KÜLFÖLDÖN VÉGZETT MUNKA					
Vendéglátó-ipari munka	26,453	3,188	0,106	8,298	0,000
Ipari munka	21,424	3,212	0,071	6,670	0,000
Építőipari munka	21,109	3,628	0,048	5,819	0,000
Gépkocsivezetés	22,499	3,582	0,047	6,282	0,000
Nem mezőgazdasági segédmunka	-22,211	1,488	-0,097	-14,924	0,000
Egyéb fizikai tevékenységek	4,407	5,126	0,005	0,860	0,390
Nem fizikai munka	22,391	4,506	0,035	4,970	0,000
RÉGIÓK					
Közép-Magyarország	-46,881	5,765	-0,133	-8,132	0,000
Közép-Dunántúl	-30,605	2,196	-0,110	-13,935	0,000
Dél-Dunántúl	-24,744	2,280	-0,109	-10,853	0,000
Észak-Magyarország	-54,825	2,871	-0,153	-19,099	0,000
Észak-Alföld	-78,576	3,233	-0,177	-24,306	0,000
Dél-Alföld	-53,836	2,284	-0,233	-23,576	0,000
TELEPÜLÉSKATEGÓRIÁK					
Bp. agglomerációja	17,052	6,680	0,025	2,553	0,011
Vidéki agglomeráció	-8,741	2,882	-0,020	-3,033	0,002
agglomerizálódó	3,393	2,000	0,012	1,696	0,090
urbanizálódó	-16,348	3,393	-0,029	-4,818	0,000
Nagyváros	23,878	1,630	0,103	14,649	0,000
Budapest	271,255	6,141	0,622	44,173	0,000
KISTÉRSÉGI FEJLETTSÉGI KATEGÓRIÁK					
lemaradó	-16,825	3,509	-0,038	-4,795	0,000
stagnáló	-3,982	2,476	-0,013	-1,608	0,108
felzárkózó	-12,201	1,855	-0,061	-6,579	0,000
fejlődő	-38,753	1,705	-0,163	-22,728	0,000

Referenciakategóriák: Szezonmunka program, mezőgazdasági segédmunka, Nyugat-Dunántúl, nem agglomeráció, dinamikusan fejlődő. Kiigazított R négyzet: 0,786

Növeli emellett a programokban résztvevők arányát, hogyha magas egy településen a német nemzetiségűek aránya. Viszonylag magas létszám mellett is értelem szerűen alacsonyabb a nagyobb településeken a programokban résztvevők aránya a település aktív népességéhez képest, nem mezőgazdasági segédmunka, ipari, kisebb mértékben az építőipari, gépkocsivezetői és vendéglátó-ipari tevékenységeket végzők aránya inkább kisebb a településeken, azaz ők valószínűbb, hogy nagyobb településeken élnek. Magasabb belföldi ingázási arány kisebb külföldi munkavállalási arányt valószínűsít. A fejlődő kistérségek településein a legkevésbé valószínű a nagy részvételi arány, viszont összességében Észak-Magyarországon, Észak-Alföldön alacsonyabb a résztvevők aránya. (Lásd a 6. táblázatot.)

6. táblázat

Program résztvevők aktív népességhez viszonyított arányát befolyásoló tényezők
Függő változó: résztvevők aránya az aktív népességben'000

	Együttható	Std. hiba	Beta	t	Sig.
Konstans	6,116	0,951		6,429	0,000
100 munkaképes korúra eső regisztrált munkanélküli 2001 dec.	0,735	0,036	0,259	20,266	0,000
Munkaképes korú népesség	0,000	0,000	-0,057	-4,436	0,000
Német kisebbség aránya a településen	0,036	0,001	0,354	33,852	0,000
Belföldi ingázók aránya a településen	-0,014	0,007	-0,033	-2,021	0,043
KÜLFÖLDI MUNKAVÁLLALÁSI PROGRAMOK					
Szaktanácsadó program	2,475	0,557	0,111	4,445	0,000
Határ-menti ingázó program	-1,347	0,525	-0,050	-2,565	0,010
KÜLFÖLDÖN VÉGZETT MUNKA					
Vendéglátó-ipari munka	-2,297	0,545	-0,086	-4,218	0,000
Ipari munka	-3,581	0,550	-0,110	-6,510	0,000
Építőipari munka	-3,436	0,622	-0,073	-5,521	0,000
Gépkocsivezetés	-3,857	0,613	-0,076	-6,297	0,000
Nem mezőgazdasági segédmunka	-4,869	0,256	-0,199	-19,055	0,000
Egyéb fizikai tevékenységek	-0,425	0,884	-0,005	-0,480	0,631
Nem fizikai munka	-2,695	0,774	-0,039	-3,484	0,000
RÉGIÓK					
Közép-Magyarország	0,986	0,406	0,026	2,428	0,015
Közép-Dunántúl	-3,011	0,354	-0,101	-8,504	0,000
Dél-Dunántúl	-1,256	0,371	-0,052	-3,386	0,001
Észak-Magyarország	-5,261	0,470	-0,137	-11,202	0,000
Észak-Alföld	-6,078	0,540	-0,127	-11,254	0,000
Dél-Alföld	-1,888	0,385	-0,076	-4,903	0,000
TELEPÜLÉS					
Falu	2,847	0,302	0,142	9,422	0,000
KISTÉRSÉGI FEJLETTSÉGI KATEGÓRIÁK					
Lemaradó	-3,054	0,599	-0,064	-5,101	0,000
Stagnáló	1,485	0,413	0,046	3,593	0,000
Felzárkózó	-0,381	0,297	-0,018	-1,283	0,199
Fejlődő	-2,782	0,287	-0,109	-9,689	0,000

Referenciakategóriák: Szezonmunka program, mezőgazdasági segédmunka, Nyugat-Dunántúl, nem falu, dinamikus fejlődő. Kiigazított R négyzet: 0,447

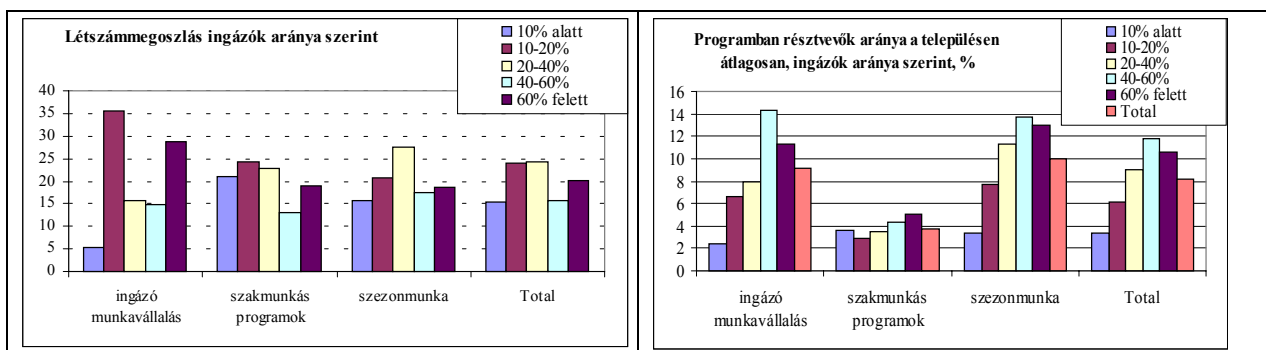
BELFÖLDI INGÁZÁS – HATÁR-MENTI INGÁZÁS – EGYÉB PROGRAMOKBAN RÉSZVÉTEL

Láthattuk, hogy a nagyobb belföldi ingázás önmagában *csökkenti* a külföldi munkavállalás valószínűségét a külföldön munkavállalók településenkénti számát, arányát vizsgálva egyaránt. Részletesebben is érdemes megvizsgálnunk, érvényes-e az a szokásosan hangoztatott érv, hogy a hazai munkaerő nem mobil sem belföldön, sem külföldön, vagy éppenséggel nem, vagy nem ilyen módon figyelhető meg a haza mobilitás és a nemzetközi migrációra való hajlam kapcsolata.

A 2001. évi népszámlálás adataiból tudjuk, hogy egy adott településen a napi ingázók aránya mekkora. Láttuk, hogy az egyes külföldi munkaprogramokban résztvevők különböző településtípusokon élnek, és eltérő a településeken a migráció aránya is. Az egyes településekről a résztvevők létszáma és az ingázás aránya szerint nagy különbségeket nem láthatunk, nagyjából átlagos minden programban a résztvevők létszáma és az ingázások közötti kapcsolat. Sokkal érzékenyebb viszont az a mutató, ami az egyes településekről naponta ingázókat és a településekről külföldre migrálókat veti össze. Szakmunkás programokban lényegében az ingázás lehetőségétől függetlenül vesznek részt az érintettek, míg a szezonmunka programokban – és hasonlóképpen a határ menti ingázók esetében – alacsonyabb a résztvevők aránya azokon a településeken, ahol alacsony az ingázás aránya is (amit inkább a nagyobb településméret és az innen rekrutálódók viszonylag alacsony aránya magyarázhat). Viszont a nagyobb arányú napi ingázás és a külföldi munkavállalók aránya egyaránt magas. A külföldön munkát vállalók főleg olyan településeken élnek, ahol egyébként is elég nagy a napi ingázás. Azt láthatjuk tehát, hogy olyan településeken élőkéről van szó, amelyeken a népesség a hazai és a nemzetközi munkavállalásban egyaránt mobil.

9. ábra

Programokban résztvevők és a lakóhelyen a napi ingázás

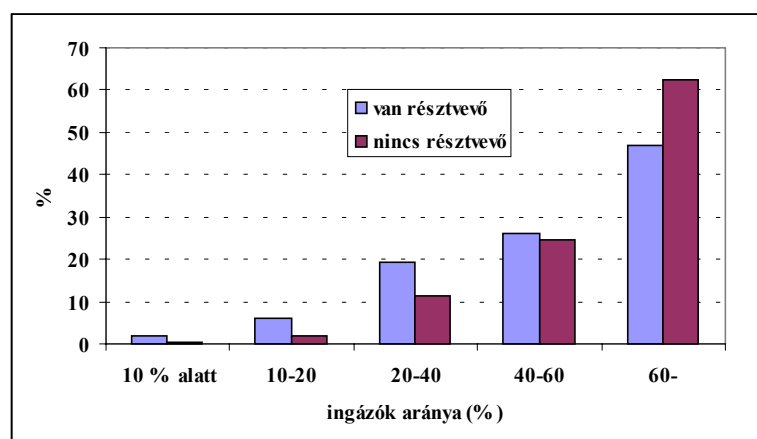


Forrás: Népszámlálás (2001) és külföldi munkavállalási nyilvántartások alapján saját számítások

Azt is meg kell néznünk, van-e a napi ingázás mértékében különbség – és milyen – a külföldi munkán dolgozók lakhelye és a külföldi munkától nem érintett települések között. Átlagosan nagyobb a napi ingázás azokon a településeken, ahonnan nincs migráció (62%), míg a programban résztvevők településein átlagosan alacsonyabb (54%). A napi ingázók aránya azonban rendre magasabb minden esetben azokon a településeken, ahonnan dolgoznak külföldön, eltekintve a legmagasabb ingázási arányt mutató településtől, éppen azokban az esetekben tehát, amikor azt látjuk, hogy a migrációra és napi ingázásra is hajló mobilabb munkaerő jellemző a településre. (V.ö.: 10. ábra.)

10. ábra

Települések megoszlása az ingázók aránya szerint a programokba résztvevőket küldő/nem küldő településeken, %



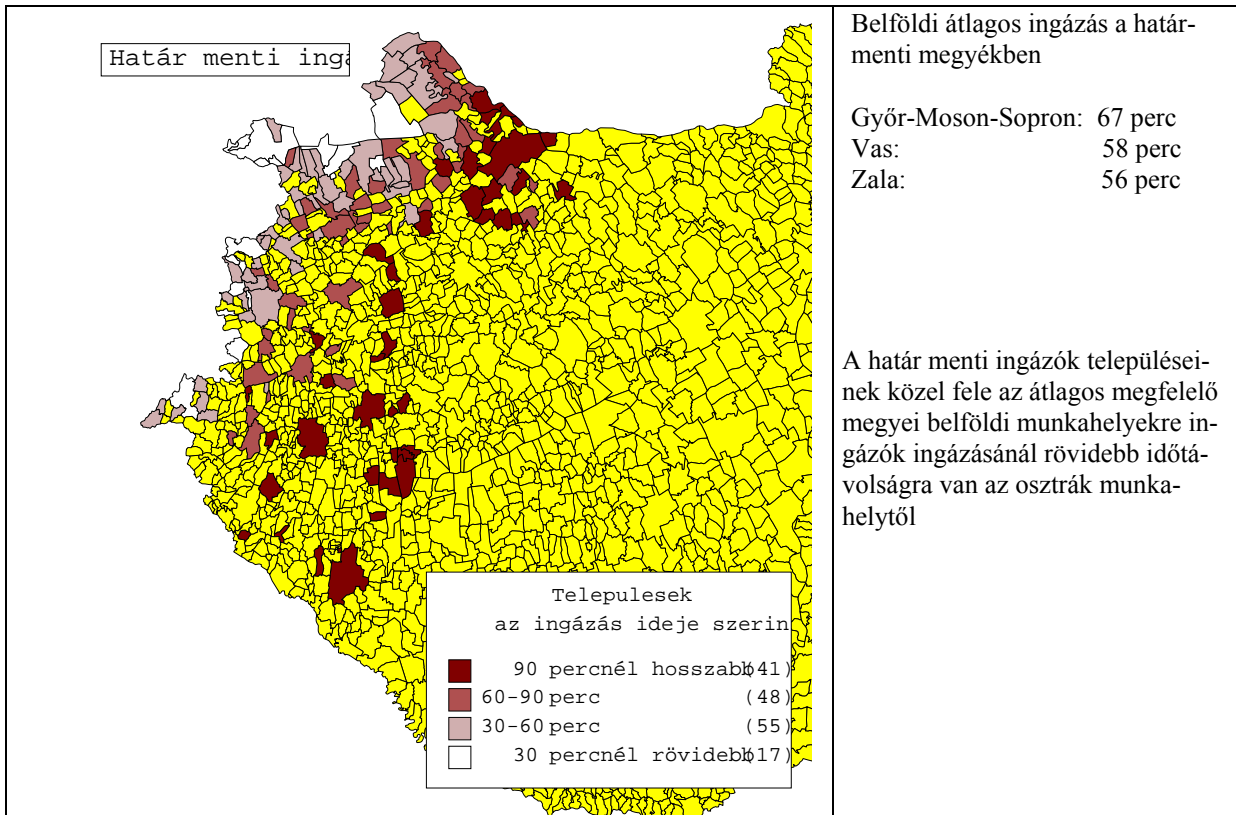
Forrás: Népszámlálás (2001) alapján saját számítások

A határ menti ingázók esetében azt is megvizsgálhatjuk, mennyi a napi ingázás ideje az országon belül, és a határ túloldalára. A 11. ábrán azt láthatjuk, hogy a határ-menti ingázás jelentős része rövidebb vagy ugyanannyi időt jelent, mint a megyén belül. Ugyanakkor nagyon korlátozott az a sáv, ahonnan az ingázás még „megéri”.

A határ-menti ingázók 70%-a rövidebb ideig utazik, mint a megyén belüli átlagos ingázási idő. A valóban hosszú ingázási idő szórványos, aránya is kicsi, néhány távolabbi településen a lehetőség formális kihasználása (esetleg *de facto* nem a megadott lakhelyen lakás) teheti itt vonzóvá az ingázást.

11. ábra

Határ-menti településekről az ingázás ideje



Forrás: határ-menti ingázás nyilvántartások alapján saját számítások

7. táblázat

Határ-menti ingázók aránya az ingázás ideje szerint

	fő	%	halmozott %
30 percnél rövidebb	259	22,4	22,4
30–60 perc	544	47,1	69,6
60–90 perc	250	21,7	91,2
90 percnél hosszabb	101	8,8	100,0
Összesen	1154	100,0	

Forrás: határ-menti ingázás nyilvántartások alapján saját számítások

KÖVETKEZTETÉSEK

Az elemzésből néhány következtetés adódik arra az általános kérdésre, hogy létezik-e kimutatható kapcsolat a hazai és a migráns munkaerőpiac között. Néhány közkeletű feltételezés, amire a tanulmány elején utaltunk, elvethetőnek látszik.

1. nincsen átválthatóság munkanélküliség és a külföldi munka között. A magasabb munkanélküli területekről kisebb a programokba belépés, mint az alacsonyabb rátájúakból.
2. Nagyobb a résztvevők létszáma a fejlettebb régiókból, s a fejlődő és felzárkózó területekről is. A lemaradó régiókból (kistérségekből) a programokban kevesebben vesznek részt
3. a hazai munkaerő mobilitása és a külföldi munkavállalás között két-féle kapcsolat lehet.
 - a) Belföldi vándorlást vizsgálva azt láthatjuk, hogy a megyék közötti mobilitás (változatlanul) kicsi. Azt nem tudjuk (nincsenek erre vonatkozó adatok), hogy a költözések és a külföldi munkavállalás között milyen a kapcsolat (bár vélhetően nem igazolható szoros összefüggés).
 - b) Amennyiben a napi ingázást, mint mobilitást vizsgáljuk, s ezt megtehetjük, hiszen a napi ingázás a munkaerőpiachoz alkalmazkodás fontos eszköze, úgy kapcsolat látszik az ingázás és a külföldre irányuló munkaerő-migráció között: intenzívebb napi ingázás erőteljesebb migrációval jár együtt egy-egy településen, és fordítva. A népszámlálás adatai alapján igazolható, hogy a fejlődő régiókban, ide tartozó településeken a napi ingázás relatív aránya (esetenként tényleges volumene) számottevően nőtt, míg másutt nem változott vagy csökkent is.⁵ Az ingázó munkavállalói stratégiának nem alternatívája a külföldi munkavállalás. Ugyanazon településeken, régiókban nagyobb a valószínűsége mindkettőnek, míg más település csoportok, régiók mind az ingázásban, mind a migrációban hátrányosabb helyzetűnek bizonyulnak. Ingázik, más keres külföldi munkát.
 - c) A határ-menti ingázás esetében figyelemreméltó tapasztalat, hogy a kapcsolat ugyan egyirányú, belátható azonban, hogy ebben az értelemben ugyanazon munkaerőpiac szereplői a határ túloldalára, illetve belföldre ingázók.

⁵ Lásd Hárs (2003)

4. végül a migráció irodalmában a gazdasági motivációk mellett oly fontosnak tűnő kapcsolati háló szerepe is igazolódott – a német kisebbség aránya és a külföldi munkavállalás között egyértelmű a migrációt ösztönző kapcsolat.

MELLÉKLET

A MINTA LEÍRÁSA

A nyilvántartások és külföldi munka engedélyezése alapján a munkaügyi központban nyilvántartott adatlapok adatainak rögzítésével létrehozott adatbázis – korlátaival az egyetlen ilyen.

A külföldi munkavállaló adatbázis

Mutatók	Program Célország	Szezon	Szakmunkás		Ingázó
	Német- ország	Német- ország	Ausztria	Svájc	Ausztria
nem		X	X	X	X
kor		X	X	X	X
Családi állapot			X		
megye		X	X	X	X
település		X	X	X	X
Külföldi munkáltató ágazata		X	X	X	X
Munkáltató megyéje és települése		X	X	X	X
Külföldi munka (FEOR)		X	X	X	X
iskola			X	X	X
képzettség (FEOR)			X		X
Utolsó magyarországi munkahely ágazata			X		
Utolsó magyarországi munka (FEOR)			X		
Magyarországi munkatapasztalat			X	X	
Korábbi külföldi munkatapasztalat országonként			X	X	
Korábbi külföldi munka ideje			X	X	X
nyelvtudás			X	X	
Külföldi bér (szerződés alapján)		X	X	X	
Munkaidő külföldön (szerződés alapján)		X	X	X	

Ezt egészítik ki a személyenként becsülhető munkaerő-piaci mutatók, egyénekenként a településszintű munkaerő-piaci indikátorok hozzárendelésével. A népszámlálás adatai alapján hasonló módon volt tovább bővíthető az adatbázis, az ingázás és a nemzeti kisebbségek településszintű adatainak hozzáadásával.

HIVATKOZOTT IRODALOM

- Fassman, H., Ch Hintermann, (1997): Migrationspotential Osteuropa, *ISR Forschungsberichte* 15. Institute für Stadt- und Regionalforschung Wien
- OECD (2001): Trends in International Migration. SOPEMI Report 2000 edition. Paris: OECD
- Piore, M. J. (1979): Birds of passage. Migrants, labor and industrial societies. Cambridge University Press, London
- Ravenstein, E. G. (1885): The Laws of Migration. *Journal of the Royal Statistical Society*, London
- Faluvégi Albert (2000): A magyar kistérségek fejlettségi különbségei. *Terrületi Statisztika*, 2000. 3. (40.) évf. 4. szám
- Népszámlálás (2001): KSH Budapest
- Hárs Ágnes (2003): Dualitás és munkaerőpiac. Háttéranyag, kézirat. KOPINT-DATORG, Budapest