

Ludwig, Udo; Exß, Franziska

Article

IWH-Konjunkturbarometer Ostdeutschland: Konjunkturelle Belebung auch in der ostdeutschen Wirtschaft

Konjunktur aktuell

Provided in Cooperation with:

Halle Institute for Economic Research (IWH) – Member of the Leibniz Association

Suggested Citation: Ludwig, Udo; Exß, Franziska (2013) : IWH-Konjunkturbarometer Ostdeutschland: Konjunkturelle Belebung auch in der ostdeutschen Wirtschaft, Konjunktur aktuell, ISSN 2195-8319, Leibniz-Institut für Wirtschaftsforschung Halle (IWH), Halle (Saale), Vol. 1, Iss. 4, pp. 143-

This Version is available at:

<https://hdl.handle.net/10419/140945>

Standard-Nutzungsbedingungen:

Die Dokumente auf EconStor dürfen zu eigenen wissenschaftlichen Zwecken und zum Privatgebrauch gespeichert und kopiert werden.

Sie dürfen die Dokumente nicht für öffentliche oder kommerzielle Zwecke vervielfältigen, öffentlich ausstellen, öffentlich zugänglich machen, vertreiben oder anderweitig nutzen.

Sofern die Verfasser die Dokumente unter Open-Content-Lizenzen (insbesondere CC-Lizenzen) zur Verfügung gestellt haben sollten, gelten abweichend von diesen Nutzungsbedingungen die in der dort genannten Lizenz gewährten Nutzungsrechte.

Terms of use:

Documents in EconStor may be saved and copied for your personal and scholarly purposes.

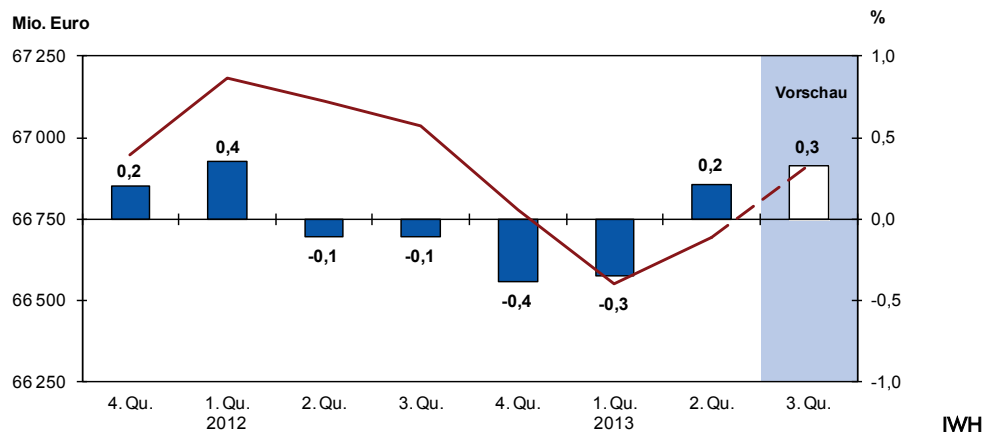
You are not to copy documents for public or commercial purposes, to exhibit the documents publicly, to make them publicly available on the internet, or to distribute or otherwise use the documents in public.

If the documents have been made available under an Open Content Licence (especially Creative Commons Licences), you may exercise further usage rights as specified in the indicated licence.

Konjunkturelle Belebung auch in der ostdeutschen Wirtschaft

Die ostdeutsche Wirtschaft hat im zweiten Quartal trotz der Belastungen durch die große Flut das Konjunkturtief hinter sich gelassen. Das Bruttoinlandsprodukt nahm gegenüber dem ersten Quartal geringfügig um 0,2% zu. Ausschlaggebend für die Kehrtwende vom Minus zum Plus waren die Unternehmen in Industrie und Bauwirtschaft. Gegenüber dem Stand vor Jahresfrist sank jedoch das Bruttoinlandsprodukt in den Neuen Bundesländern um 0,3%, während es deutschlandweit mit 0,9% bereits wieder zulegen konnte. Die Produktionsausfälle durch die Flut hielten sich in engen Grenzen, behinderten jedoch ein stärkeres Produktionsplus in Ostdeutschland. Der Zuwachs an wirtschaftlicher Aktivität dürfte sich im dritten Quartal fortgesetzt haben.

Abbildung:
Reales Bruttoinlandsprodukt in Mio. Euro und Veränderung gegenüber Vorquartal in %
- verkettete Volumenangaben, kalender- und saisonbereinigter Verlauf (BV 4.1) -



Quellen: Arbeitskreis „VGR der Länder“; vierteljährliche VGR des IWH für Ostdeutschland, Stand: September 2013.

Im Verarbeitenden Gewerbe der Neuen Bundesländer konnte der lang anhaltende Produktionsrückgang wie in Deutschland insgesamt gestoppt werden, und die Unternehmen konnten ihre Umsätze im Inland wie im Ausland erhöhen. An diesem Anstieg waren sowohl die umsatzstarken Vorleistungsgüterproduzenten als auch die Hersteller von Investitions- und Gebrauchsgütern beteiligt. Die ostdeutsche Konsumgüterindustrie konnte allerdings insgesamt von der bundesweit gestiegenen Nachfrage der privaten Haushalte nur wenig profitieren, auch weil der Preisauftrieb bei Lebensmitteln den Absatz an Verbrauchsgütern bremste. Die Herstellung von Investitionsgütern wurde von der Belebung der Investitionstätigkeit in Deutschland mitgezogen. Die langsam wieder steigenden Ausgaben der Unternehmen für Maschinen und Anlagen sowie der kräftige Zuwachs an Bauinvestitionen haben über die Produktionsverflechtungen die Fertigung industrieller Vorleistungsgüter die Erbringung von Bauleistungen wie auch von Dienstleistungen angeregt. Insbesondere legten die baunahen Bereiche zu. Das Baugewerbe holte zudem einen Teil der durch den strengen Winter behinderten und aufgeschobenen Arbeiten auf. Mit den Produktionszuwächsen in Industrie und Bauwirtschaft stiegen die Leistungen des Verkehrsgewerbes kräftig. Der Beitrag des öffentlichen Sektors zur Wertschöpfung hat sich wenig verändert.

Für das dritte Quartal deuten im Baugewerbe die harten vorlaufenden Konjunkturindikatoren, die Auftragsbestände sowie das hohe Niveau der vom IWH ermittelten Stimmungsindikatoren auf eine Fortsetzung des Produktionszuwachses hin. Im Verarbeitenden Gewerbe waren die Auftragsbestände zuletzt ebenfalls aufwärts gerichtet, eine klare Mehrheit der Unternehmen blieb weiter positiv gestimmt, ihre Geschäftserwartungen trübten sich jedoch erneut ein. Mit der Verwendung der Flutspenden, der Mittel aus den Schadensregulierungen der Versicherungen und der bereitgestellten Gelder aus dem hochdotierten staatlichen Fluthilfefonds dürfte die wirtschaftliche Aktivität in vielen Industrie- und Handwerksbetrieben, im Baugewerbe und im Dienstleistungssektor stimuliert werden.

Udo Ludwig (Udo.Ludwig@iwh-halle.de),
Franziska Exß (Franziska.Exss@iwh-halle.de)

Ende März dieses Jahres hat der Arbeitskreis „Volkswirtschaftliche Gesamtrechnungen der Länder“ für die Bundesländer sowie die Großräume Ost- und Westdeutschland erste Ergebnisse zur Entstehung des Bruttoinlandsprodukts im Jahr 2012 veröffentlicht, für das Jahr 2010 originär berechnete Daten vorgelegt und für 2011 die Schätzwerte überarbeitet. Die Vierteljahresrechnung des IWH wurde an die neuen, zum Teil kräftig geänderten amtlichen Eckwerte angepasst, sodass Vergleiche mit früheren Veröffentlichungen nur eingeschränkt möglich sind. Zur Berechnung des IWH-Konjunkturbarometers für Ostdeutschland siehe [IWH, Wirtschaft im Wandel, Jg. 9 \(16\), 2003, 471 f.](#)