

Möllers, Judith; Traikova, Diana; Herzfeld, Thomas; Bajrami, Egzon

**Research Report**

## Migrimi i "Dështuar" dhe Kthimi Pavullnetshëm në Kosovë: Trajtimi i Sfidave për Riintegrim të Suksesshëm

IAMO Policy Brief, No. 33a

**Provided in Cooperation with:**

Leibniz Institute of Agricultural Development in Transition Economies (IAMO), Halle (Saale)

*Suggested Citation:* Möllers, Judith; Traikova, Diana; Herzfeld, Thomas; Bajrami, Egzon (2017) : Migrimi i "Dështuar" dhe Kthimi Pavullnetshëm në Kosovë: Trajtimi i Sfidave për Riintegrim të Suksesshëm, IAMO Policy Brief, No. 33a, ISBN 978-3-95992-053-7, Leibniz Institute of Agricultural Development in Transition Economies (IAMO), Halle (Saale), <https://nbn-resolving.de/urn:nbn:de:gbv:3:2-96070>

This Version is available at:

<https://hdl.handle.net/10419/176986>

**Standard-Nutzungsbedingungen:**

Die Dokumente auf EconStor dürfen zu eigenen wissenschaftlichen Zwecken und zum Privatgebrauch gespeichert und kopiert werden.

Sie dürfen die Dokumente nicht für öffentliche oder kommerzielle Zwecke vervielfältigen, öffentlich ausstellen, öffentlich zugänglich machen, vertreiben oder anderweitig nutzen.

Sofern die Verfasser die Dokumente unter Open-Content-Lizenzen (insbesondere CC-Lizenzen) zur Verfügung gestellt haben sollten, gelten abweichend von diesen Nutzungsbedingungen die in der dort genannten Lizenz gewährten Nutzungsrechte.

**Terms of use:**

*Documents in EconStor may be saved and copied for your personal and scholarly purposes.*

*You are not to copy documents for public or commercial purposes, to exhibit the documents publicly, to make them publicly available on the internet, or to distribute or otherwise use the documents in public.*

*If the documents have been made available under an Open Content Licence (especially Creative Commons Licences), you may exercise further usage rights as specified in the indicated licence.*

Botimi Nr. 33  
Dhjetor 2017

Judith Möllers  
Diana Traikova  
Thomas Herzfeld  
Egzon Bajrami

## Migrimi i "Dështuar" dhe Kthimi Pavullnetshëm në Kosovë: Trajtimi i Sfidave për Riintegrim të Suksesshëm

Kosova aktualisht përballet me sfidën e riintegrit të mijëra migrantëve të kthyer që u larguan nga vendi në 2014/2015. Kjo valë emigrimi u diskutua në IAMO Policy Brief 24 (Përmbledhje). Pas përballjes me politikat e kufizuara të azilit të vendeve të destinacionit në Evropën Perëndimore, më shumë se 20,000 njerëz u kthyen në Kosovë përgjatë viteve 2015 dhe 2016. Bazuar në rezultatet e një studimi empirik me rreth 180 migrantë të kthyer, kjo Përmbledhje diskuton një numër çështjesh të riintegrit. Përveç niveleve të ulëta të arsimit dhe aftësive teknike, riintegrimi është penguar mbi të gjitha nga gjendja e vështirë e tregut të punës në Kosovë. Kjo gjendje përkeqësohet gjithashtu nga një barrë psikologjike që del nga përvojat (ndonjëherë) traumatike të migrimit dhe kthimit të pavullnetshëm. Migrimi i kosovarëve është në rrezik të bëhet një cikël vicioz; kthimi i pavullnetshëm dhe problemet e riintegrit i shtyn njerëzit të përpiqen të migrojnë sërish. Në të vërtetë, rezultatet e studimit tregojnë se shumë të kthyer nuk kanë ndërmend të qëndrojnë në Kosovë.

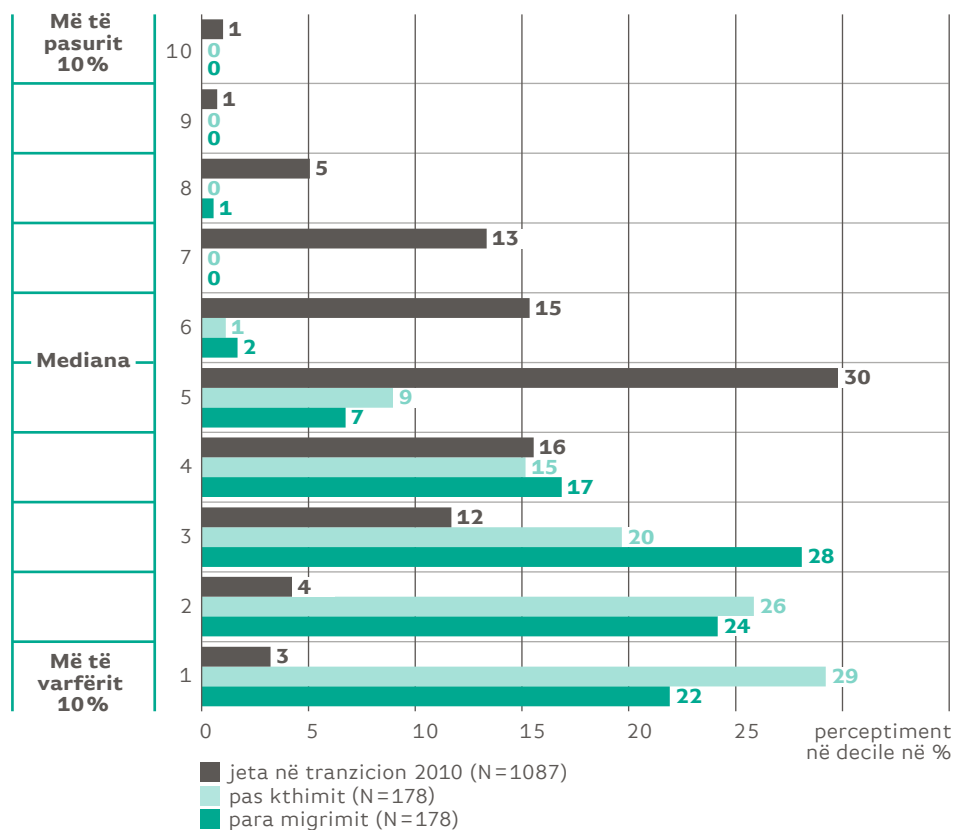
Në vitet 2014 dhe 2015, përafërsisht 100,000 njerëz u larguan nga Kosova për në Evropën Perëndimore përmes të ashtuquajturës rrugë Ballkanike - përmes Serbisë dhe Hungarisë drejt Austrisë. Për një kohë të gjatë migrimi ndërkombëtar ka qenë një element i rëndësishëm i strategjive të mbijetesës së kosovarëve. Ashtu si në vendet e tjera të Evropës Lindore, migrimi është vazhdimisht i shtyrë nga papunësia e lartë e kombinuar me një përqindje shumë të ulët të pjesëmarrjes formale të fuqisë punëtore në tregun e punës, si dhe nga konsiderata të tjera të cilësisë së jetesës. Nxitur nga këto kushte dhe rrethana të tjera specifike, kjo valë e fundit e migrimit sigurisht paraqet një nga më të mëdhatë. Kjo valë migrimi u provokua, midis të tjerave, nga ndryshime në regjimet e udhëtimit (në Evropë), përhapja e thashethemeve me efekt orteku, dhe një pakënaqësi e lartë me qeverisjen dhe politikat shtetërore (Möllers et al. 2017). Jo vetëm kjo valë migrimi por edhe rikthimi i pavullnetshëm paraqet për Kosovën një sfidë të vështirë. Ndërsa në të kaluarën emigrantët kosovarë mund të shpresonin për procedura të gjata, të cilat shpesh u lejonin atyre të qëndronin (dhe të punonin) për vite në vendin e destinacionit, kjo nuk po ndodh më. Në

vende të tilla si Gjermania (destinacioni kryesor i emigrantëve kosovarë), fluksi i madh i refugjatëve nga Lindja e Mesme ka shtyrë autoritetet drejt përsheptimit të procedurave të azilit dhe një zbatimi më të rreptë të ligjeve të riatdhesimit.

Në literaturë theksohen efektet pozitive të remitançave në rritjen e konsumit dhe në nivelet e të ardhurave. Migrantët e kthyer mund të nxitin shvillimin ekonomik (të vendit) nëse ata sjellin ide të reja dhe inovatore, për shembull në aspektin e normave shoqërore dhe roleve gjinore, si dhe ide (inovative) të bërjes së biznesit. Megjithatë, efektet e migrimit dhe rikthimit (jovullnetar) mund të jenë dhe negative. Migrimi është, për shembull, i lidhur me efektet dekurajuese në lidhje me punën ose arsimin, ose me një rritje të pabarazisë në të ardhura dhe stresit mendor. Ngjashëm, kthimi mund të rëndohet nga mungesa e aftësive të reja teknike dhe përvojave të punës që pengon riintegrimin e suksesshëm. Kthimet e pavullnetshme dhe rrethanat e migracionit të ndërprerë, në veçanti, vënë reintegrimin e suksesshëm në kërcënim: përvoja e 'migrimit të dështuar' shkakton jo vetëm stres mendor, por shumica e personave të kthyer duhet të rifillojnë

**Figura 1:** Perceptimet në shkallën e të ardhurave para dhe pas migrimit, krahasuar me mostrën kombëtare të Pyetësorit të Jetës n Tranzicion (2010)

### Shkalla e të ardhurave



jetët e tyre me më pak resurse dhe janë të detyruar të varen nga asistenca sociale.

### Objektivat dhe Baza e të Dhënave

Kjo Përmbledhje e shkurtër fokusohet në kthimin e pavullnetshëm të kosovarëve duke shikuar situatën socio-ekonomike të migrantëve të kthyer, si dhe mundësitë dhe pengesat në riintegrimin e tyre. Analiza në këtë Përmbledhje u bazua në një sondazh të financuar nga Deutsche Gesellschaft für Internationale Zusammenarbeit (GIZ) në kuadër të projektit "Konkurrenca e Sektorit Privat në Zonat Rurale." Baza e të dhënave përfshin intervista me 179 të kthyer nga dhjetë komuna, secila me pjesëmarrje relativisht të lartë të të kthyerve. Procedura e marrjes së mostrës ka patur për qëllim mbulimin e të gjitha përkatësive etnike (shqiptarë, romë, ashkali, egjiptianë), grupeve gjinore, dhe moshave të ndryshme në mënyrë që proporcionet e tyre të shëmbëllenin sa më afër shpërndarjen respektive në popullatën totale të të kthyerve. Intervistat janë zhvilluar gjatë muajit prill 2017.

### Rezultatet Kryesore të Studimit

Rezultatet e anketës nxjerrin në pah katër çështje kryesore me rëndësi të madhe për riintegrimin. Ato janë të lidhura me një situatë të vështirë ekonomike, nivelet e aftësive teknike, shëndetin dhe stresin mendor, si dhe qëllimet e qëndrimit.

Së pari, rezultatet tona tregojnë një situatë të vështirë ekonomike të migrantëve të kthyer: të kthyerit gjenden në decilet më të ulëta të shpërndarjes së të ardhurave para dhe pas migrimit (Figura 1). Migrimi i kushtueshëm financiarisht ka rezultuar në ulje te nivelit ekonomik dhe borxhe. Një përqindje e lartë e të kthyerve (86 përqind) shprehën probleme për të mbuluar nevojat më themelore të tyre. Edhe pse shumica jetonin në një shtëpi që i përkiste familjes, strehimi i përshtatshëm ka mbetur një çështje (e pazgjidhur) për disa të kthyer. Pengesa më e rëndësishme për përmirësimin e jetesës dhe riintegrimin e qetë është situata e tregut të punës. Papunësia dhe pasiviteti ekonomik janë normale: shpesh shumë familjarë varen vetëm nga të ardhurat e një anëtarit, dhe në shumë raste këto të ardhura rrjedhin nga punë të rastësishme e jo të rregullta. Ndërsa vetëm një e katërta e të kthyerve të intervistuar punonin për të ardhura në kohën e intervistës, 88 përqind ishin duke kërkuar punë. Rreth 27 përqind e familjeve të kthyer varen plotësisht nga shuma të vogla të mirëqënies sociale (dhe në disa raste remitanca) që ata marrin.

Së dyti, nivelet e ulëta të arsimit, mungesa e aftësive dhe përvojave të punës janë pengesa të rëndësishme për të kthyerit në një situatë të vështirë të tregut të punës. Rreth 17 përqind e migrantëve të kthyer të intervistuar, nuk kishin shkollim ose kishin vetëm shkollim fillor, ndërsa më shumë se 50 përqind e tyre nuk kishin vazhduar shkollimin përtej shkollës së mesme të ulët (nëntë vjet shkollim). Në përgjithësi, të kthyerve u mungonte përvoja e punës dhe

aftësive profesionale. Duke qënë se studimi ka të bëjë me kthimin e pavullnetshëm të azilkërkuesve, mundësitë që migrantët të fitojnë aftësi të reja janë, pa dyshim, të kufizuara. Më pak se 20 përqind e të kthyerve kanë punuar gjatë qëndrimit jashtë vendit. Megjithatë, disa u kthyen me ide të reja biznesi dhe gati 30 përqind e të anketuarve meshkuj dhe 21 përqind e të anketuarve femra treguan se e shohin veten në të ardhmen si sipërmarrës të vetëpunësuar në vendin e tyre, në Kosovë.

Së treti, **gjendja dëshpruese ekonomike, si dhe stresi i shkaktuar nga migrimi (i dështuar) dhe kthimi**, kanë kontribuar në një nivel shumë të ulët të kënaqësisë së jetesës dhe në një prevalencë të lartë të stresit mendor. Kështu, mirëqënia e të kthyerve u nënkuptua të jetë relativisht e varfër. Niveli i kënaqësisë së jetesës ishte dukshëm më i ulët se niveli kombëtar (i matur nga Anketa e Cilësisë Evropiane të Jetës) dhe ishte i krahasueshëm me vlerat e gjetura në mesin e personave të pastrehë, të cilët përbëjnë vlerat më të ulta në studimet e tjera ndërkombëtare. Migrimi i dështuar dhe kthimi ishin për më tepër të lidhura me një përkeqësim të treguesve të shëndetit të përgjithshëm si dhe simptomave psikologjike dhe somatike. Prevalenca e simptomave të depresionit ishte ngritur qartazi: më shumë se një e treta e të kthyerve treguan simptoma që normalisht gjenden vetëm në përqindjen e 84-t (84th percentile) ose më të lartë tek të rriturit në Evropën Perëndimore. 15 përqind e të intervistuarve kanë raportuar simptoma të rënda që zakonisht gjenden vetëm në 2 përqind të këtij grupi krahasimtar. Më shumë se gjysma e të kthyerve treguan se simptomat psikologjike dhe somatike janë përkeqësuar pas kthimit të tyre. Sëmundjet kronike janë raportuar nga 15 përqind e të intervistuarve. Çështjet e lidhura me shëndetin ishin arsyeja e dytë më e rëndësishme për episodin e fundit të migracionit. Është përmendur gjithashtu si një çështje riintegrimi dhe 36 përqind e të kthyerve raportuan përkeqësim të shëndetit mbas kthimit.

Së katërti, sipas literaturës, **kthimet e pavullnetshme kanë tendencë të pasohen nga një integrim i pasuksesshëm dhe synim për të ri-migruar**. Në të vërtetë, rezultatet e anketës zbuluan një nivel të ulët të dëshirës për të qëndruar në Kosovë. Më shumë se 40 përqind e të anketuarve e vendosën probabilitetin e tyre për të qëndruar në 20 përqind ose më të ulët. Për rreth 70 përqind e të anketuarve, si meshkujt ashtu edhe femrat, probabiliteti i largimit ishte përsëri më i lartë se probabiliteti i qëndrimit. Kushtet ekonomike dhe papunësia ishin arsyet më të rëndësishme të përmendura si shkaktare për migrim të përsëritur, e ndjekur nga kujdesi shëndetësor. Gatishmëria për të qëndruar ishte e lidhur ngushtë me familjen, miqtë dhe kulturën, si dhe me pasuritë ekonomike si një biznes apo bagëti. Ajo ishte gjithashtu e lidhur me një numër kushtesh të tjera si e drejta në tregun e punës, sigurimi dhe kujdesi shëndetësor.

Në shumë aspekte të diskutuara më lart, **grupet e dobëta (apo të pafavorizuara), si p.sh. pakicat etnike**

**dhe gratë, u gjetën të jenë në një situatë relativisht më pak të favorshme**. Për shembull, pakicat etnike (romë, ashkali, egjiptian) shënuan vlerat më të ulëta në aspektin e kënaqësisë së jetesës dhe treguan më shumë simptoma somatike dhe psikologjike, si dhe një nivel më të lartë të simptomave të rënda krahasuar me situatën para migrimit. Gratë kishin nivelet më të ulëta të shkollimit dhe mungesë të përvojës së punës, gjë që, ndër të tjera, i bën ato më të varura nga të ardhurat e anëtarëve meshkuj. Për më tepër, përkundër problemeve të rëndësishme të riintegrimit, **shtrirja e masave të asistencës u gjet të jetë relativisht e ulët** dhe shumë e ulët në fusha kritike siç janë shëndeti dhe trajtimi psiko-social. Mbështetja më e madhe ka ardhur nga familja e ngushtë. OJQ-të kanë luajtur një rol të rëndësishëm si ofrues të mbështetjes formale. Mbështetja direkte e shtetit u raportua si relativisht e ulët, por me ndryshime në nivel rajonal. **Niveli i ulët i ndërgjegjesimit për masat mbështetëse të riintegrimit ishte i dukshëm**: shumica e masave njiheshin nga më pak se një e treta e të kthyerve të intervistuar.

## Rekomandime

Pa dyshim, çështja e migrantëve të kthyer është një sfidë e madhe për Kosovën si vend, si dhe për mijëra të kthyer dhe familjarë. Fokusi i studimit është në disa fusha në të cilat politikat mund të rrisin përpjekjet për të mbështetur dhe lehtësuar integrimin e migrantëve të kthyer.

Së pari, **çdo përmirësim në gjendjen e tregut të punës do të ketë efekte të drejtpërdrejta pozitive në riintegrimin e suksesshëm të të kthyerve**. Tregu kosovar i punës karakterizohet nga një përqindje shumë e ulët e pjesëmarrjes së fuqisë punëtore (38 përqind përkundrejt 73 përqind në EU28 në vitin 2015) dhe një shkallë jashtëzakonisht e lartë e papunësisë (33 përqind përkundrejt 9 përqind në EU28 në 2015). Migrantët e kthyer janë të pambrojtur në aspektin e mirëqenies së tyre socio-ekonomike, fizike dhe mendore. Prandaj, ata janë të pafavorizuar në tregun e punës dhe mund të kenë nevojë për mbështetje për të gjetur punë.

— Një fokus në sektorë dhe profesione me kosto të ulët të hyrjes (për shembull ato me investimeve fillestare zero) mund të ndihmojnë në gjenerimin e të ardhurave nga aktivitetet e ndryshme dhe të shpejta. Ngjashëm si programi gjerman i punësimit, "Një-Euro Punë" (One-Euro Jobs) një program (i përkohshëm) mund të fillohet për të aktivizuar migrantët e kthyer (si dhe grupet e tjera të dobëta në varësi të pagesave të mirëqenies) dhe të ofrojë një urë lidhëse për tregjet formale të punës. Duke kombinuar strategjikisht politikat sociale dhe ekonomike, njerëzit mund të motivohen të qëndrojnë ose të bëhen aktivë dhe të rrisin përfitimet e tyre dhe mirëqenien përmes punës me një efekt pozitiv për individin dhe shoqërinë. Megjithatë, shtrembërimet e tregut duhet të peshohen me

- kujdes nga efektet e pritshme pozitive.
- Për të përdorur efektivisht frymën e sipërmarrjes dhe idetë e reja të sjella nga jashtë, është e rëndësishme të identifikohen të kthyerit me aspirata të tilla menjehërë pas kthimit. Një shpërndarje efektive e informacionit rreth mundësive të biznesit si dhe mbështetje e hapur (e gatshme) është e rëndësishme. Lehtësia në kredimarrje për aktivitete sipërmarrëse, fonde fillestare dhe garancitë publike mund të shtyjnë krijimin e vendeve të punës (dhe jo vetëm për të kthyerit). Meqënëse kreditë e subvencionuara e shtrembërojnë tregun, ato duhet të përdoren vetëm pas një hetimi tërësor të situatës së tregut.
  - Studimi tregoi një përfshirje të ulët të popullsisë rurale në bujqësi. Kjo duhet të studiohet më thellë pasi një përdorim i mirë i burimeve bujqësore dhe masave stimuluese për komercializim mund të kontribuojnë në krijimin e vendeve të punës dhe përmirësimin e niveleve të të ardhurave për disa familje. Punësimi rural jo-bujqësor sigurisht që është me rëndësi kyçe.
  - Duke njohur faktin që tregu i punës në Kosovë, në skenarin më të mirë, nuk do të sigurojë aq vende pune sa nevojiten për popullsinë e saj të re dhe një kohë e mjaftueshme është e nevojshme para se reformat të mund të tregojnë efekte pozitive, puna emigrante dhe remitancat mbeten të rëndësishme në të ardhmen e afërt. Marrëveshje për emigracionin ciklik me vendet e BE-së, për shembull për punë sezonale ose mënyra të tjera ligjore të migrimit, mund ta ulin më tej presionin ndaj migracionit (shpesh të pasuksesshëm) nëpërmjet procedurave të azilit. Duke pasur parasysh që mënyrat ligjore ekzistojnë, informacioni rreth tyre dhe aftësitë që nevojiten për të hyrë në tregjet e punës së BE-së duhet të promovohen dhe procedurat burokratike të përshpejtohen.

Së dyti, është e rëndësishme që të përmirësohen strategjitë drejt arritjes së grupeve të synuara të masave për përkrahje për integrim.

- Një përdorim relativisht modest i masave mbështetëse në fushën e riintegritimit dhe mungesa e njohurive për këto thirrje kërkon për një identifikim me kohë të (1) individëve që janë të gatshëm për t'u integruar në tregjet e punës, (2) individëve që kanë nevojë për trajtim mjekësor apo psiko-social dhe/apo kanë nevojë për mbështetje sociale. Masat në dispozicion dhe infrastruktura mbështetëse duhet të adaptohen në bazë të nevojave të identifikuar gjatë këtij procesi.

- Mospërputhjet në të dhënat statistikore në lidhje me të kthyerit dhe përfituesit kërkon për një grumbullim më sistematik dhe monitorim të këtyre të dhënave. Të dhëna të besueshme janë themeli bazë mbi të cilat merren masa politike objektive; ato gjithashtu ndihmonjnë në shmangien e çdo abuzimi të mundshëm të ndihmave financiare.

Së treti, **strategji afat-mesme nevojiten për të krijuar një mjedis lehtësues për biznesin, sigurimin social, edukimin dhe kujdesin shëndetësor.** Pa këtë kornizë mbështetëse institucionale, shkallët e larta të migrimit të përsëritur mund të dëmtojnë përpjekjet e riintegritimit.

- Kushte jo-transparente të biznesit të nxitura nga shkëmbimet informale, korrupsioni dhe rrjetet e klaneve përmenden shpesh si karakteristika të ekonomisë së Kosovës. Krijimi i një mjedisi transparent biznesi, i bazuar në merita dhe i parashikueshëm do të siguronte themelin për përmirësimin e tregjeve të punës. Kështu, stimujt për aktivitete joformale dhe korruptive duhet të minimizohen. Përmirësimi i qeverisjes do të krijojë më shumë besim e në këtë mënyrë do të lehtësojë riintegritimin dhe do të rrisë dëshirën për të qëndruar.
- Të kthyerit kthehen në komunitete. Prandaj, sigurimi i fondeve financiare për komunitet për të zhvilluar programe specifike mund të lehtësojë riintegritimin. Eksperienca në projekte të ngjashme me komunitete ekzistojnë në kuadër të programit Leader të BE-së për zhvillim rural. Këto mundësi duhet të hulumtohen.
- Përsa i përket masave sociale, shëndetësia dhe strehimi janë shumë të rëndësishme, veçanërisht për ata që janë më të prekshëm nga këto fenomene, duke përfshirë të varfërit, të moshuarit dhe pakicat etnike. Në disa raste, strehimi nuk është vetëm një çështje afatshkurtër, por kërkon zgjidhje afatgjata. Shëndeti (dhe kujdesi i duhur shëndetësor) nuk është vetëm një shkak i rëndësishëm për migrim, por është gjithashtu i rëndësishëm për riintegritimin e suksesshëm dhe shumë i rëndësishëm për vendimin për të qëndruar ose për t'u larguar sërisht.
- Shkollimi, duke përfshirë shkollimin e hershëm në kopshte dhe institucione parashkollore, është me rëndësi të madhe. Emigrantët tregojnë që e ardhmja e fëmijëve të tyre shërben si arsye për t'u larguar. Ofrimi i shkollimit adekuat është pra kyç për mbajtjen e të kthyerve nga largimi dhe, në të vërtetë, rritjes së shanseve për një jetë më të mirë për gjeneratat e ardhshme.

## Informacion Shtesë

### Literatura

Möllers, J., Traikova, D., Herzfeld, T., Bajrami, E. (2017): Study on Rural Migration and Return Migration in Kosovo. Report i pabotuar

Möllers, J., Arapi-Gjini, A., Herzfeld, T., Xhema, S. (2017): Exit or voice? The recent drivers of Kosovar out-migration. International Migration 55 (3): 173–186.

### Kontakt

Dr. Judith Möllers  
moellers@iamo.de  
Tel.: +49 345 2928-245

Leibniz Institute of  
Agricultural Development  
in Transition Economies  
(IAMO)  
Theodor-Lieser-Str. 2  
06120 Halle (Saale)  
Gjermani/Germany  
[www.iamo.de/en](http://www.iamo.de/en)

Ky Studim është kryer nga Instituti Leibniz për Zhvillimin e Bujqësisë në Ekonomitë në Tranzicion - Leibniz Institute of Agricultural Development in Transition Economies (IAMO). GIZ-i (Deutsche Gesellschaft für Internationale Zusammenarbeit) ka ofruar fondet për këtë projekt, ndërsa Ministria e Bujqësisë, Pylltarisë dhe Zhvillimit Rural (MBPZHR) ka ofruar mbështetje teknike. Pikëpamjet e shprehura në këtë publikim janë përgjegjësi vetëm e autorëve.

Versioni online: ISSN 2364-8902 ISBN 978-3-95992-053-7

# iamo

## Instituti Leibniz për Zhvillim Bujqësor në Ekonomitë në Tranzicion (IAMO)

Instituti Leibniz për Zhvillim Bujqësor në Ekonomitë në Tranzicion (Leibniz Institute of Agricultural Development in Transition Economies) (IAMO) analizon proceset ekonomike, sociale edhe politike të ndryshimeve në sektorin e bujqësisë dhe atë të ushqimit, si dhe në zonat rurale. Fokusi gjeografik përfshin Bashkimin Evropian (BE) në zgjerim, rajonet në tranzicion në Evropën Qëndrore, Lindore dhe Juglindore, si dhe në Azinë Qëndrore dhe Lindore. IAMO kontribuon drejt përmirësimit të kuptimit të ndryshimeve

institucionale, strukturale dhe teknologjike. Për më tepër, IAMO studion impaktet në sektorin e bujqësisë dhe atë të ushqimit si dhe kushtet e jetesës së popullsisë në zonat rurale. Rezultatet e punës tonë përdoren për të nxjerrë dhe analizuar strategjitë dhe opsionet për sipërmarrjet, tregjet bujqësore dhe bërjen e politikave të caktuara. Që prej themelimit në vitin 1994, IAMO ka qënë pjesë e Shoqatës Leibniz, një komunitet institutesh të pavarura shkencore Gjermane.

  
Leibniz  
Association