

Kroh, Martin; Könnecke, Christian

Article

Arm, arbeitslos und politisch inaktiv?

DIW Wochenbericht

Provided in Cooperation with:

German Institute for Economic Research (DIW Berlin)

Suggested Citation: Kroh, Martin; Könnecke, Christian (2013) : Arm, arbeitslos und politisch inaktiv?, DIW Wochenbericht, ISSN 1860-8787, Deutsches Institut für Wirtschaftsforschung (DIW), Berlin, Vol. 80, Iss. 42, pp. 3-15

This Version is available at:

<https://hdl.handle.net/10419/85364>

Standard-Nutzungsbedingungen:

Die Dokumente auf EconStor dürfen zu eigenen wissenschaftlichen Zwecken und zum Privatgebrauch gespeichert und kopiert werden.

Sie dürfen die Dokumente nicht für öffentliche oder kommerzielle Zwecke vervielfältigen, öffentlich ausstellen, öffentlich zugänglich machen, vertreiben oder anderweitig nutzen.

Sofern die Verfasser die Dokumente unter Open-Content-Lizenzen (insbesondere CC-Lizenzen) zur Verfügung gestellt haben sollten, gelten abweichend von diesen Nutzungsbedingungen die in der dort genannten Lizenz gewährten Nutzungsrechte.

Terms of use:

Documents in EconStor may be saved and copied for your personal and scholarly purposes.

You are not to copy documents for public or commercial purposes, to exhibit the documents publicly, to make them publicly available on the internet, or to distribute or otherwise use the documents in public.

If the documents have been made available under an Open Content Licence (especially Creative Commons Licences), you may exercise further usage rights as specified in the indicated licence.

Arm, arbeitslos und politisch inaktiv?

Von Martin Kroh und Christian Könnecke

Menschen mit geringem Einkommen und Arbeitsuchende sind politisch weniger interessiert und aktiv als Personen oberhalb der Armutsrisikoschwelle sowie Erwerbstätige. Die Ungleichheit in der politischen Beteiligung ist in Deutschland im Vergleich zu anderen europäischen Demokratien leicht überdurchschnittlich; sie hat sich nach den Daten des Sozio-oekonomischen Panels (SOEP) in den vergangenen drei Jahrzehnten tendenziell erhöht. Diese Daten zeigen jedoch auch, dass Arbeitslose nicht erst in Folge des Jobverlusts und von Armut Betroffene nicht nach dem Einkommensrückgang ihre politische Beteiligung reduzieren, sondern dass ihre geringere politische Teilhabe bereits vor diesen Ereignissen bestand. Sie ist vielmehr stärker auf ihre soziale Herkunft zurückzuführen.

„*Democracy's Unresolved Dilemma*“, so bezeichnete der bekannte amerikanische Politikwissenschaftler Arendt Lijphart Mitte der 90er Jahre die ungleiche politische Beteiligung in vielen westlichen Demokratien.¹ Diese Diagnose geht auf eine lange Reihe empirischer Befunde seit den 20er Jahren zurück,² die eine Zunahme der politischen Beteiligung mit Bildung, Einkommen und beruflicher Stellung zeigen, und ist auf der anderen Seite in der demokratietheoretischen Vorstellung verwurzelt, dass sich die Güte von Demokratien an der gleichen Beteiligung aller gesellschaftlichen Gruppen beurteilen lasse.³

Dass die egalitäre Teilhabe am politischen Prozess nicht nur unter Demokratieforschern eine wichtige Kennziffer der Güte eines politischen Systems ist, sondern sich auch unter politischen Entscheidungsträgern und in der Öffentlichkeit diese Betrachtung durchgesetzt hat, zeigen Analysen im Armuts- und Reichtumsbericht der Bundesregierung zur politischen Teilhabe in unterschiedlichen Einkommensgruppen.⁴ In aktuellen publizistischen und politischen Debatten wird gelegentlich argumentiert, die Entwicklung der Einkommens- und Vermögensungleichheit in den vergangenen Jahren habe die Unterschiede in den Teilhabechancen in verschiedenen Lebensbereichen – möglicherweise auch in der politischen Beteiligung – erhöht.

Gesellschaftliche Gruppen sind ungleich politisch beteiligt

Unter dem Ungleichheitsgrad politischer Beteiligung verstehen wir im Folgenden die politische Beteiligungs-

¹ Lijphart, A. (1997): *Unequal Participation: Democracy's Unresolved Dilemma*. *American Political Science Review* 91, 1–14.

² Zu früheren Studien vgl. Jahoda, M., Lazarsfeld, P. F., Zeisel, H. (1933): *Die Arbeitslosen von Marienthal. Ein soziographischer Versuch*. Leipzig; und Gosnell, H. F. (1927): *Getting Out the Vote: An Experiment in the Stimulation of Voting*. Chicago.

³ Vgl. Pateman, C. (1970): *Participation and Democratic Theory*. Cambridge.

⁴ *Lebenslagen in Deutschland. Der 4. Armuts- und Reichtumsbericht der Bundesregierung*.

Kasten 1

Daten und Methoden**Messung von Armut und Arbeitslosigkeit**

Unter Armut verstehen wir entsprechend einer gängigen Definition von relativer Einkommensarmut ein verfügbares Einkommen, das weniger als 60 Prozent des Medianeinkommens eines Jahres in Deutschland beträgt. Diese sogenannte Armutsrisikoschwelle betrug im Jahr 2010 für eine alleinstehende Person etwa 1 000 Euro.¹ Das verfügbare Einkommen berechnet sich aus der Summe aller Einkommen und Transfers eines Haushalts unter Berücksichtigung der Haushaltsgröße und -zusammensetzung (neue OECD Skala).

Als Erwerbstätige werden im Folgenden Personen bezeichnet, die in der Woche vor dem Befragungstermin wenigstens eine Stunde einer bezahlten Arbeit nachgegangen sind, einschließlich Personen in Mutterschutz und Elternzeit und solchen, die aus Gründen wie Urlaub, Krankheit oder ähnlichem abwesend waren. Als arbeitslos bezeichnen wir Personen, die angeben, beim Arbeitsamt arbeitslos gemeldet zu sein (SOEP) beziehungsweise nicht einer Erwerbstätigkeit nachzugehen und in der Woche vor der Befragung aktiv nach einer Tätigkeit gesucht zu haben (ESS). Befragte, die dem Arbeitsmarkt nicht zur Verfügung stehen, wie zum Beispiel Personen in schulischer Ausbildung oder Rentner bleiben im Vergleich von Arbeitslosen und Erwerbstätigen unberücksichtigt.

Indikatoren politischer Teilhabe im SOEP und ESS

Das politische Interesse der Befragten („Einmal ganz allgemein gesprochen: Wie stark interessieren Sie sich für Politik?“) wird sowohl im SOEP als auch im ESS auf einer vierstufigen Skala von „überhaupt nicht interessiert“ bis „sehr stark interessiert“ erfragt. Für die Analysen haben wir die beiden oberen und unteren Kategorien zusammengefasst, sodass Personen, die angeben sich stark beziehungsweise sehr stark für Politik zu interessieren, mit solchen verglichen werden, die ihr politisches Interesse als gering bezeichnen beziehungsweise angeben, überhaupt nicht interessiert zu sein.

Die Mitarbeit in politischen Organisationen wird im SOEP über die Frage erfasst, ob Personen in ihrer Freizeit in Bürgerinitiativen, Parteien oder der Kommunalpolitik aktiv sind. Davon leicht abweichend wurden auf Basis des ESS zwei Indikatoren

des politischen Engagements zu einem zusammengefasst. Hierbei gelten Personen als politisch aktiv, wenn sie angegeben haben, in den vergangenen zwölf Monaten entweder in einer politischen Partei und/oder in einer anderen politischen Organisation aktiv mitgearbeitet zu haben.

Analysierte Stichproben des SOEP

Im Sozio-oekonomischen Panel (SOEP) berichten alle Personen über 16 Jahre jährlich seit 1985 ihr Interesse an Politik und seit 1984 etwa jedes zweite Jahr, ob sie sich in Parteien, der Kommunalpolitik oder Bürgerinitiativen aktiv einbringen. Die Trendanalyse zur Einkommensarmut berücksichtigt über 50 000 Personen (über 450 000 Beobachtungen), die wenigstens einmal eine Frage zum politischen Engagement beantwortet haben, oder die Personen, die wenigstens einmal eine Frage zum politischen Engagement beantwortet haben und zum Befragungszeitpunkt entweder erwerbstätig oder arbeitslos gemeldet sind.

Die Geschwister-Untersuchung umfasst über 2 000 Haushalte des SOEP mit wenigstens zwei Geschwistern, die jeweils wenigstens einmal Fragen zum politischen Engagement beziehungsweise zur Lebenszufriedenheit beantwortet haben. Bei dem Vergleich von Geschwistern ober- und unterhalb der Armutsrisikoschwelle betrachten wir lediglich Geschwister, die zu wenigstens einem Befragungszeitpunkt in unterschiedlichen Haushalten leben und somit über unterschiedliche Einkommen verfügen. Der Vergleich von arbeitslosen und erwerbstätigen Geschwistern schließt zudem Personen von der Analyse aus, die zum Beispiel durch Ausbildung nicht dem Arbeitsmarkt zur Verfügung stehen.

Bei den Schätzwerten zum Effekt von Arbeitslosigkeit und Einkommensarmut auf politisches Interesse und politische Mitarbeit handelt es sich um die Ergebnisse von multivariaten Regressionsmodellen, die zusätzlich das Geschlecht, Alter, Ost-West-Unterschiede, Migrationshintergrund, das Jahr der Befragung und im Fall von Geschwisteranalysen die Geburtsreihenfolge statistisch berücksichtigen. Bei den Modellen 1 und 2 handelt es sich um lineare Panel-Fixed-Effects-Modelle,² bei Modell 3 um ein lineares Family-Fixed-Effects-Modell und bei Modell 4 um ein lineares Between-Family-Effects-Modell.

¹ Grabka, M., Cöbel, J., Schupp, J. (2012): Höhepunkt der Einkommensungleichheit in Deutschland überschritten? DIW Wochenbericht Nr. 43/2012.

² Vgl. hierzu Giesselmann, M., Windzio, M. (2012): Regressionsmodelle zur Analyse von Paneldaten. Wiesbaden.

quote in einer gesellschaftlichen Gruppe im Verhältnis zur Beteiligungsquote in einer anderen Gesellschaftsgruppe. Sind zum Beispiel 30 Prozent der Erwerbstätigen politisch interessiert, jedoch nur 20 Prozent der Arbeitslosen, dann entspricht der Vorsprung der Erwerbstätigen gegenüber den Arbeitslosen im politischen Interesse $30 \text{ Prozent} / 20 \text{ Prozent} = 1,5$ oder 150 Prozent. Werte größer als eins deuten somit auf eine höhere Beteiligungsquote von Erwerbstätigen beziehungsweise Personen oberhalb der Armutsrisikoschwelle auf der einen Seite im Vergleich zu Arbeitslosen beziehungsweise Personen unterhalb der Armutsrisikoschwelle auf der anderen Seite hin. Umgekehrt bedeuten Werte kleiner als eins eine höhere Beteiligungsquote bei Arbeitslosen beziehungsweise von Armut betroffenen Bürgern.

Die Zahlen wurden auf Basis von Daten des von TNS Infratest Sozialforschung im Auftrag des DIW Berlin erhobenen Sozio-oekonomischen Panels (SOEP)⁵ und des European Social Survey (ESS)⁶ berechnet. Beim SOEP handelt es sich um eine jährliche Wiederholungsbefragung von Haushalten in Deutschland, die seit 1984 durchgeführt wird und derzeit etwa 24 000 Erwachsene pro Erhebungswelle befragt. Beim ESS handelt es sich um eine wiederholte Querschnittsbefragung, die in einem Zweijahresrhythmus zwischen 2002 und 2010 in insgesamt 34 europäischen Ländern durchgeführt wurde. Die Zahl an befragten Personen im ESS schwankt zwischen etwa 1 000 und 3 000 erwachsenen Personen je Land und Erhebungswelle.

Der ESS erlaubt entgegen dem SOEP keine genaue Abgrenzung von Einkommensarmut, weshalb wir uns in diesem Fall auf den Vergleich von Erwerbstätigen und Arbeitslosen beschränken (Kasten 1). Da es sich bei den Datengrundlagen des SOEP und des ESS um Stichproben handelt, sind die berichteten Schätzwerte mit statistischer Unsicherheit behaftet. Alle Verhältnisse von Beteiligungsquoten werden somit mit einem oberen und einem unteren Wert der Schätzung berichtet, der sich aus einer 95-prozentigen Fehlertoleranz ergibt.

Mitarbeit in Parteien und Organisationen besonders ungleich

Demokratien zeichnen sich dadurch aus, dass Bürgern vielfältige Möglichkeiten offen stehen, ihre Interessen in den politischen Prozess einzubringen. Neben der Beteiligung an Wahlen können sie unter anderem in Par-

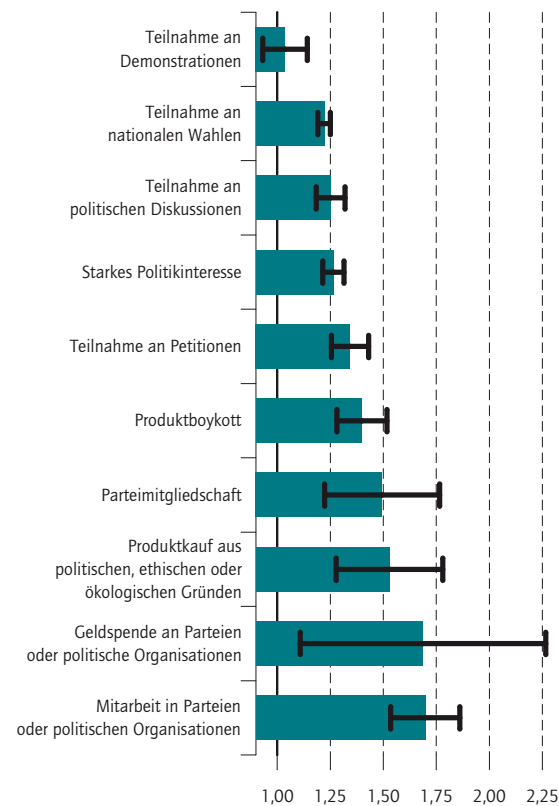
teien mitarbeiten, sich in Bürgerinitiativen engagieren, Petitionen unterstützen, bestimmte Produkte aus politischen Gründen boykottieren, an Demonstrationen teilnehmen, Geld an politische Organisationen spenden, zivilen Ungehorsam leisten oder selbst für öffentliche Ämter kandidieren. Auch wenn sich Viele aktuell nicht aktiv in den politischen Prozess einbringen, signalisieren sie durch ihr Interesse am politischen Prozess oder in politischen Diskussionen mit Familie und Freunden ihre grundsätzliche Bereitschaft für politisches Engagement. Ob diese Bereitschaft in politische Aktivität umgesetzt wird, hängt auch von externen Faktoren wie der Mobilisierung durch politische Themen und der Zugänglichkeit von Partizipationsmöglichkeiten ab.

Der Ungleichheitsgrad politischer Beteiligung in Europa variiert je nach der betrachteten Form des Engagements (Abbildung 1). Während die Wahlbeteiligung

Abbildung 1

Politische Beteiligung von Erwerbstätigen und Arbeitslosen in 34 europäischen Staaten

Verhältnis der Beteiligungsquoten (Arbeitslose = 1)



Lesebeispiel: Im europäischen Mittel ist der Anteil der Parteimitglieder unter den Erwerbstätigen um das 1,5-fache höher als unter den Arbeitsuchenden.

Quellen: European Social Survey 2002 bis 2010; Berechnungen des DIW Berlin.

© DIW Berlin 2013

Erwerbstätige sind politisch engagierter als Arbeitslose.

⁵ Wagner, G. G., Göbel, J., Krause, P., Pischner, R., Sieber, I. (2008): Das Sozio-oekonomische Panel (SOEP): Multidisziplinäres Haushaltspanel und Kohortenstudie für Deutschland – Eine Einführung (für neue Datennutzer) mit einem Ausblick (für erfahrene Anwender). Allgemeines Statistisches Archiv 2 (4), 301-328.

⁶ www.europeansocialsurvey.org.

von Erwerbstätigen im europäischen Mittel nur etwa 22 Prozent über der Wahlbeteiligung von Arbeitslosen liegt, beträgt diese Beteiligungslücke bei der Mitarbeit in Parteien und sonstigen politischen Organisationen 70 Prozent. Neben der vergleichsweise egalitären Beteiligung an Wahlen werden lediglich Demonstrationen paritätisch von Erwerbstätigen und Arbeitslosen als Mittel der Interessenartikulation genutzt. Unkonventionelle Formen der Partizipation,⁷ wie die Beteiligung an Petitionen und der politische Boykott von Produkten befinden sich im Mittelfeld der ungleichen Partizipationsformen.

Arbeitslose sind nicht per se weniger politisch aktiv als Erwerbstätige, sondern zeichnen sich durch ein etwas anderes Beteiligungsprofil aus. Das politische Engagement Arbeitsloser ist weniger durch die Mitarbeit in Parteien und politischen Organisationen und stärker durch die Teilnahme an Demonstrationen gekennzeichnet.

Deutschland liegt beim Ungleichheitsgrad der politischen Beteiligung im oberen Mittelfeld

Wir haben für politisches Interesse, einen zentralen Indikator für die grundsätzliche Bereitschaft zu politischem Engagement, und die Mitarbeit in Parteien und politischen Organisationen, einen wichtigen Indikator für konventionelle politische Aktivität, den Grad ungleicher politischer Beteiligung getrennt für 34 Länder Europas untersucht (Abbildung 2). Die Länder sind jeweils nach der Diskrepanz zwischen Arbeitslosen und Erwerbstätigen geordnet. Die Abbildung verdeutlicht, dass in der betrachteten Periode zwischen 2002 und 2010 nicht in allen Ländern unterschiedliche Beteiligungsquoten zwischen Arbeitslosen und Erwerbstätigen zu beobachten sind. In elf untersuchten Ländern⁸ schließen die Konfidenzbänder der Schätzung den Wert eins ein, das heißt, es kann aufgrund des Stichprobenfehlers der Datengrundlage nicht mit völliger Sicherheit davon ausgegangen werden, dass der Anteil der politisch Interessierten unter den Arbeitslosen in den jeweiligen Ländern unter dem der Erwerbstätigen liegt. Entsprechendes gilt für die Mitarbeit in Parteien und politischen Organisationen in 17 Ländern, darunter die Niederlande, Italien und die Türkei.

Deutschland befindet sich beim Ungleichheitsgrad des politischen Interesses im europäischen Mittelfeld und bei der Ungleichheit der politischen Mitarbeit im obe-

ren europäischen Mittelfeld. Es zeichnet sich insbesondere im Vergleich zu seinen direkten Nachbarländern wie Frankreich, Österreich, Dänemark und den Niederlanden durch eine vergleichsweise hohe Ungleichheit der politischen Teilhabe aus.⁹ So liegt die Beteiligungsquote für die Mitarbeit in Parteien und politischen Organisationen bei erwerbstätigen Personen in Deutschland um 91 Prozent über der der Arbeitslosen. Nur in einigen Ländern Ost- und Mitteleuropas wie der Slowakei und Polen ist dieser Unterschied noch wesentlich ausgeprägter.

Beim politischen Interesse geht die Schere leicht auseinander

Die Daten des Sozio-oekonomischen Panels (SOEP) ermöglichen für die Situation in Deutschland einen Vergleich des Ausmaßes politischer Ungleichheit hinsichtlich politischem Interesse und der Mitarbeit in politischen Organisationen seit Mitte der 80er Jahre. Neben der Untersuchung von Arbeitslosigkeit erlauben die detaillierten Einkommensinformationen im SOEP im Gegensatz zum ESS auch eine Betrachtung des Effekts von Armut auf die politische Teilhabe.

Grundsätzlich lässt sich für beide Formen politischen Engagements feststellen, dass die Beteiligungsquoten von Arbeitslosen und Personen unterhalb der Armutsschwelle in nahezu allen Jahren – auch unter Berücksichtigung der statistischen Fehlertoleranz – geringer ausfallen als die der jeweiligen Vergleichsgruppe (Abbildung 3). Hinsichtlich der Entwicklung des Grades ungleicher politischer Beteiligung ist hingegen kein eindeutiger Trend auszumachen. Tendenziell kann aber seit Mitte der 90er Jahre für das Interesse an Politik von einer Ausweitung der Beteiligungsschere gesprochen werden. Seit dem Jahr 2000 sind zudem auch für die Mitarbeit in Parteien und anderen politischen Organisationen signifikant ungleiche Beteiligungsquoten zu beobachten. Seit 2007/8 bis zu den aktuellsten Daten aus dem Jahr 2012 zeichnet sich bei politischem Interesse und politischer Mitarbeit eine leichte Abnahme der ungleichen Beteiligung ab. Inwieweit dies der sinkenden Zahl arbeitslos Gemeldeter sowie der seitdem nicht mehr signifikant ansteigenden Einkommensungleichheit in Deutschland geschuldet ist,¹⁰ kann hier nur vermutet werden.

⁷ Zur Unterscheidung von konventioneller und unkonventioneller Partizipation und deren Determinanten vgl. Barnes, S. H., Kaase, M. et al. (1979): *Political Action. Mass Participation in Five Western Democracies*. Beverly Hills, London.

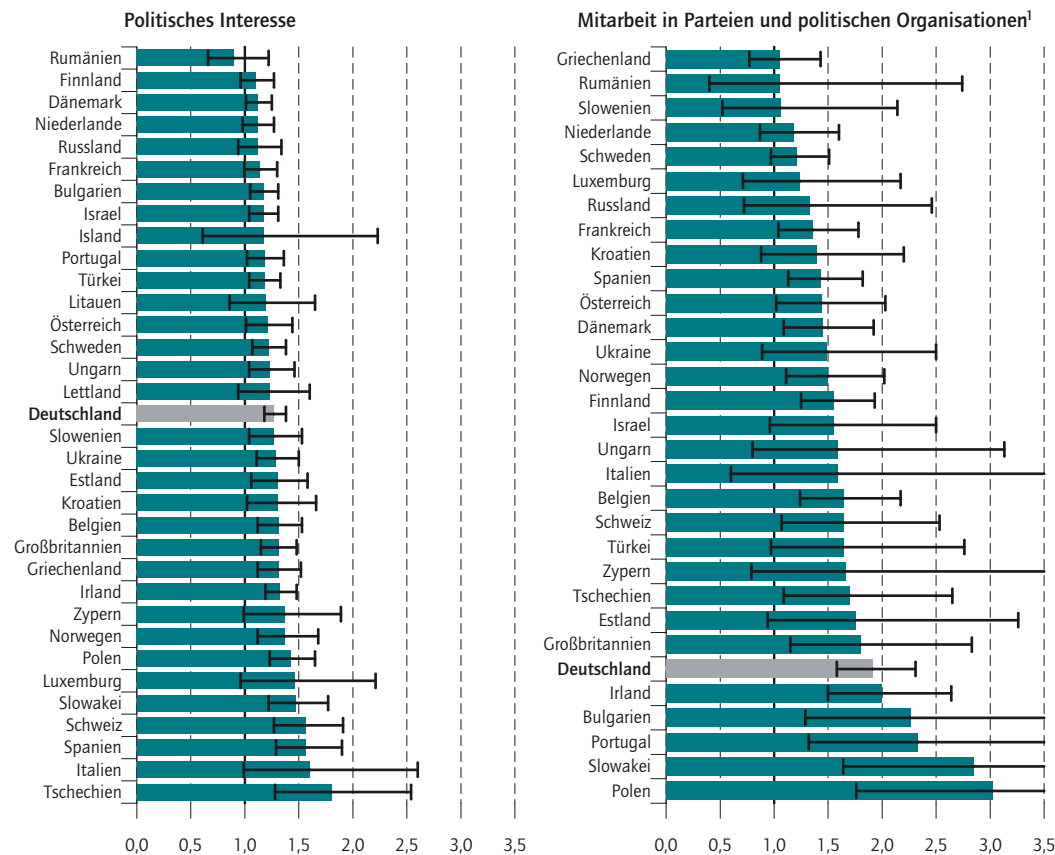
⁸ Island, Rumänien, Luxemburg, Lettland, Litauen, Russland, Zypern, Italien, Finnland, die Niederlande und Frankreich.

⁹ Vgl. auch Alber, J., Kohler, U. (2010): *The Inequality of Electoral Participation in Europe and America and the Politically Integrative Functions of the Welfare State*. In: Jens Alber, J., Gilbert, N. (Hrsg.): *United in Diversity? Comparing Social Models in Europe and America*. International Policy Exchange Series, Vol. 1. Oxford, New York, 62–90.

¹⁰ Vgl. Grabka, M. M., Goebel, J., Schupp, J. (2012): *Höhepunkt der Einkommensungleichheit in Deutschland überschritten?* DIW Wochenbericht Nr. 43/2012.

Abbildung 2

Politisches Interesse und Mitarbeit von Erwerbstätigen und Arbeitslosen in Europa
Verhältnis der Beteiligungsquoten (Arbeitslose = 1)



¹ Aufgrund geringer Fallzahlen werden die Werte für Island, Lettland und Litauen nicht gesondert ausgewiesen.

Quellen: European Social Survey 2002 bis 2010; Berechnungen des DIW Berlin.

In einigen europäischen Ländern ist die politische Teilhabe Erwerbstätiger viel höher als die Arbeitsloser.

Da es sich bei den dargestellten Werten um die Relation der Beteiligungsquoten handelt, kann daraus nicht direkt der Schluss gezogen werden, dass das politische Engagement arbeitsloser und einkommensarmer Personen im Zeitverlauf weiter gesunken wäre. Der hier gemessene Grad ungleicher politischer Beteiligung würde sich auch dann ausweiten, wenn beispielsweise das Interesse an Politik bei erwerbstätigen Personen stärker zugenommen hätte als bei Arbeitslosen. Tatsächlich lässt sich allerdings feststellen, dass der Anteil der Personen unter den Erwerbstätigen, die angeben, sich stark beziehungsweise sehr stark für Politik zu interessieren, über den Zeitverlauf zwar zwischen 31 Prozent im Jahr 1995 und 43 Prozent im Jahr nach der Wiedervereinigung schwankt, aber außerhalb von Zeiten politischer Ausnahmeereignisse wie der Wiedervereinigung vergleichsweise stabil bleibt.

Demgegenüber ist seit Mitte der 2000er Jahre ein deutliches Sinken des Anteils politisch Interessierter unter den Arbeitslosen von 30 Prozent im Jahr 2006 auf etwa 19 Prozent im Jahr 2009 zu beobachten, der in den vergangenen Jahren jedoch wieder leicht angestiegen ist. Die aktive Mitwirkung in Parteien, Bürgerinitiativen oder in der Kommunalpolitik ist hingegen in den beiden Gruppen der Arbeitslosen und Einkommensarmen insbesondere seit 1998 stärker rückläufig als bei den jeweiligen Vergleichsgruppen. Während der Anteil der Engagierten unter den Erwerbstätigen und Personen oberhalb der Armutrisikoschwelle über den gesamten Zeitraum um durchschnittlich zehn bis elf Prozent schwankt (mit Höchstwerten von 15 beziehungsweise 13 Prozent im Jahr 1998), sinkt dieser sowohl für arbeitslose als auch einkommensarme Personen im Jahr 2007 mit jeweils vier Prozent auf den

Kasten 2

Theorien zum Zusammenhang von Armut und Arbeitslosigkeit mit politischer Partizipation

Zu den prominentesten Theorien zur Erklärung der geringeren politischen Aktivität sozial benachteiligter Personen zählen der Deprivations- und der Ressourcenansatz. Während ersterer sozialpsychologische Mechanismen in den Mittelpunkt stellt, die zu einem Rückzug der Betroffenen aus der öffentlichen Sphäre führen, konzentriert sich der Ressourcenansatz stärker auf die sozio-ökonomischen Bedingungen, die politisches Handeln begünstigen beziehungsweise erschweren. Ein weiterer Ansatz führt den Rückzug aus politischem Engagement auf negative Erfahrungen armer und arbeitsloser Personen im Umgang mit sozialstaatlichen Institutionen zurück.

Deprivation

Unter subjektiver Deprivation wird im Allgemeinen das Gefühl von als ungerecht empfundener sozialer Benachteiligung verstanden.¹ Dieses Gefühl kann auf materiellen Problemlagen, aber auch der Stigmatisierung bestimmter sozialer Gruppen beruhen, sodass die Chancen gesellschaftlicher Teilhabe der Betroffenen eingeschränkt sind. Der Deprivationsansatz in der Arbeitslosenforschung blickt auf eine lange Traditionslinie zurück. Bereits in einer der sozialwissenschaftlichen Pionierstudien zum Thema² werden soziale Prozesse beschrieben, die zu einer zunehmenden Isolation der Betroffenen führen können.³ Im Wesentlichen werden diese negativen Folgen auf

1 Runciman, W. G. (1993): *Relative Deprivation and Social Justice*. Aldershot.

2 Jahoda, M., Lazarsfeld, P. F., Zeisel, H. (1933): *Die Arbeitslosen von Marienthal*. Ein soziographischer Versuch. Leipzig.

3 Anzumerken ist dabei, dass es sich hierbei um einen Strang der Deprivationsforschung handelt, der den empirisch immer wieder gefundenen Zusammenhang zwischen Arbeitslosigkeit beziehungsweise Armut und geringer Teilhabe am politischen Leben zu erklären versucht. Demgegenüber war insbesondere in den 70er Jahren eine gegenteilige Sichtweise populär, die davon ausging, dass die mit Deprivation einhergehenden Gefühle von Unzufriedenheit und Frustration gerade dazu führen müssten, dass die Betroffenen versuchen, ihre Situation durch politische Aktivitäten zu verändern. Vgl. dazu Gurr, T. (1970): *Why Men Rebel?* Princeton.

psychologische Prozesse zurückgeführt, die sich in verringertem Selbstbewusstsein und Gefühlen von Hilflosigkeit mit Blick auf die eigene Situation niederschlagen.

Die Marienthal-Studie beschreibt exemplarisch, wie sich in dem österreichischen Ort, der in den 20er Jahren von Massenarbeitslosigkeit in Folge der Weltwirtschaftskrise hart getroffen wurde, Resignation und Apathie verbreiteten und sich das soziale Leben vieler Betroffener zusehends auf den kleinen Kreis der Familie beschränkte. Im Allgemeinen betont der Deprivationsansatz die Rolle von Schamgefühlen, die für diesen Rückzug aus sozialen Netzwerken und letztlich aus dem öffentlichen Leben ursächlich sein können. Der Verlust von Arbeit oder das Abrutschen in Armut führen demnach dazu, dass die Betroffenen eine sich einstellende Asymmetrie in ihren sozialen Beziehungen wahrnehmen und das Gefühl haben, zum Beispiel aus finanziellen Gründen nicht mehr mithalten zu können.⁴ Darüber hinaus können finanzielle Notlagen zu einer Verschiebung und Verengung von Zeiterpektiven führen. Betroffene konzentrieren sich stark auf ihre individuelle Lebenssituation: Die unmittelbare Problemlage und Anstrengungen zur zeitnahen Behebung dieser, wie zum Beispiel die aktive Suche nach einem Arbeitsplatz, nehmen in der täglichen Lebensgestaltung den größten Raum ein.⁵ Der wahrgenommene Nutzen politischen Engagements, der selten kurzfristig realisiert werden kann, tritt angesichts dieser praktischen Herausforderungen deutlich in den Hintergrund.

Ressourcen

Demgegenüber geht der Ressourcenansatz davon aus, dass die ungleiche Beteiligung an politischen Prozessen direkt auf

4 Kronauer, M. (2010): *Exklusion. Die Gefährdung des Sozialen im hoch entwickelten Kapitalismus*. Frankfurt, New York, 173.

5 Rosenstone, S. J. (1982): *Economic Adversity and Voter Turnout*. *American Journal of Political Science* 26 (1), 25–46.

niedrigsten Wert im betrachteten Zeitraum und bleibt auch anschließend bei den Arbeitslosen unterhalb des langjährigen Mittels.

Mögliche Ursachen ungleicher politischer Beteiligung

In den vergangenen Jahrzehnten gab es eine Vielzahl von Erklärungsansätzen für die Verringerung des politischen Engagements bei Jobverlust und Einkommens-

rückgang (Kasten 2). Diese reichen von den sozialen und psychologischen Folgen, die sich aus dem Verlust von Arbeit und Einkommen ergeben, bis hin zu der Zugänglichkeit von Politik für Menschen, die über weniger ökonomische Ressourcen verfügen.

Dass Arbeitslosigkeit und Armut zwingend zu einem Rückgang des politischen Engagements führen, ist jedoch keineswegs unmittelbar plausibel. So könnte auch argumentiert werden, dass insbesondere sozial benachteiligte Menschen angesichts ihrer Lebenssi-

unterschiedliche sozio-ökonomische Positionen von Individuen zurückzuführen ist, da diese die Verfügbarkeit und den Umfang von Ressourcen, die für politisches Engagement notwendig sind, maßgeblich bestimmt.⁶ Die sozio-ökonomische Position hängt dabei im Wesentlichen vom Bildungsgrad, der beruflichen Stellung und dem verfügbaren Einkommen ab. Die Möglichkeit, Mitgliedschaftsbeiträge an Parteien, Verbände oder andere Organisationen zu zahlen, aber auch die Unterstützung politischer Akteure durch Spenden ist offensichtlich für Personen mit sehr geringem Einkommen erheblich eingeschränkt.⁷

Eine noch wichtigere Rolle als den finanziellen Möglichkeiten schreibt der Ressourcenansatz dem Bildungsgrad zu. Dabei wird davon ausgegangen, dass das Erlangen einer höheren Bildung die Herausbildung sogenannter *civic skills* fördert, worunter bestimmte Kompetenzen verstanden werden, die das Handeln in politischen Zusammenhängen erleichtern.⁸ Dazu zählen nicht nur die Entwicklung eines Verständnisses für mitunter sehr komplexe politische Vorgänge, sondern auch sprachliche und organisatorische Fähigkeiten, die zum Beispiel die Artikulation politischer Interessen durch den direkten Kontakt zu Entscheidungsträgern erleichtern. Das Erlernen derartiger Kompetenzen findet zudem nicht nur in Bildungsinstitutionen wie Schulen oder Universitäten statt, auch die unterschiedlichen Anforderungen und Profile, die verschiedene berufliche Tätigkeiten und Aufgabenfelder bieten, ermöglichen in unterschiedlichem Maße die Weiterentwicklung von *civic skills*. Personen, die im Erwerbsleben beispielsweise häufig Organisations- oder Kommunika-

tionsleistungen erbringen, können diese Kompetenzen auch im Rahmen politischen Engagements nutzen. Außerdem stellt der Arbeitsplatz bisweilen auch einen Ort politischer Diskussion dar, die zur Einbettung in politische Rekrutierungsnetzwerke führen kann, wie zum Beispiel die Arbeit in Betriebsräten oder die Mitgliedschaft in Gewerkschaften. Die vom Ressourcenansatz angenommenen Zusammenhänge implizieren demnach, dass mit dem Verlust von Arbeit beziehungsweise dem Abstieg in Armut auch eine Reduzierung relevanter Ressourcen einhergeht, was dazu führt, dass Personen sich in der Folge weniger politisch engagieren (können).

Political Learning

Ein weniger prominent vertretener Ansatz, der hier ergänzend erwähnt werden soll, konzentriert sich auf die Erfahrungen, die Personen im Umgang mit sozialstaatlichen Institutionen sammeln. Dieser *political learning perspective*⁹ zufolge kann die konkrete Ausgestaltung von staatlichen Sozialprogrammen und die Art des Umgangs der gewährenden Behörden mit den Beziehern von Unterstützungsleistungen zu einer negativen Wahrnehmung staatlicher Institutionen im Allgemeinen beitragen. Demnach führen Sozialleistungen, die an eine regelmäßige Bedürftigkeitsprüfung geknüpft sind, bei der eine starke Kontrolle der Betroffenen erfolgt und die bei der Nichterfüllung gesetzlicher Auflagen erhebliche Sanktionen nach sich ziehen können, dazu, dass der Umgang mit der staatlichen Stelle als einseitig und repressiv empfunden wird. Die Betroffenen übertragen diese Erfahrungen im Rahmen eines sogenannten Spill-over-Effekts auf die Funktionsweise des gesamten politischen Systems und nehmen den demokratischen Prozess nicht mehr als offen und gestaltbar wahr, da sie den staatlichen Institutionen kaum noch zutrauen, ihre Interessen zu hören und darauf zu reagieren.

⁶ Verba, S., Lehman Schlozman, K., Brady, H. E. (2002): *Voice and Equality: Civic Voluntarism in American Politics*. Cambridge, London; Verba, S., Nie, N. H. (1972): *Participation in America: Political Democracy and Social Equality*. New York.

⁷ Priller, E., Schupp, J. (2011): Wer spendet was – und wieviel? DIW Wochenbericht Nr. 29/2011.

⁸ Brady, H. A., Verba, S., Lehman Schlozman, K. (1995): Beyond SES: A Resource Model of Political Participation. *American Political Science Review* 89 (2), 271–294.

⁹ Soss, J. (1999): Lessons of Welfare: Policy Design, Political Learning, and Political Action. *American Political Science Review* 93 (2), 363–380.

tuation und damit einhergehender Wahrnehmungen von Unzufriedenheit und Ungerechtigkeit besonders motiviert sein könnten, politisch aktiv zu werden. Die Teilnahme an Wahlen, die Mitarbeit in Parteien oder andere Möglichkeiten zur politischen Einflussnahme bieten schließlich potenziell einen Ansatzpunkt, um gesellschaftliche Verhältnisse zu verändern und sozialpolitische Fragen mit zu gestalten und im besten Fall auf diese Weise auch ihre eigene Lage zu verbessern.

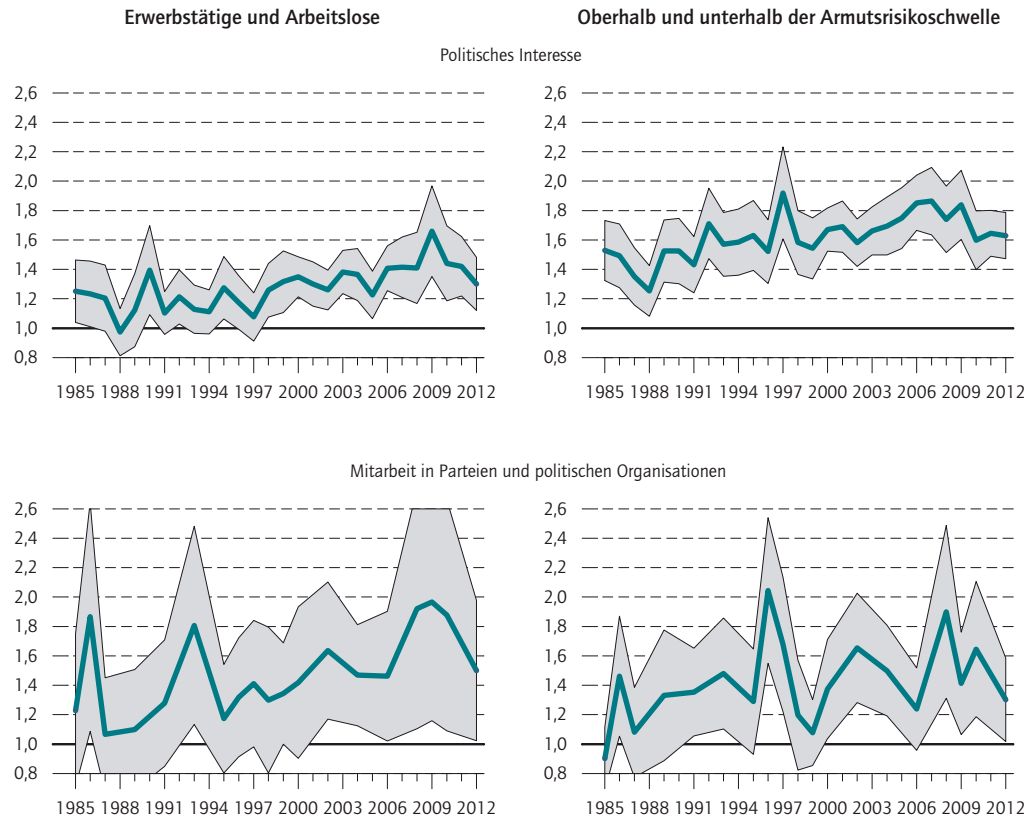
Stellenverlust und Abstieg in Armut sind einschneidende Ereignisse, aber nicht für das politische Engagement

Träfe die oft vertretene Sichtweise zu, dass die Ungleichheit der Beteiligung an politischen Aktivitäten darauf zurückzuführen sei, dass Einkommensarmut und Arbeitslosigkeit ein Sinken des politischen Engagements und des Interesses für Politik verursachen, so müsste sich im Zeitverlauf empirisch zeigen, dass Personen, die ihren Arbeitsplatz

Abbildung 3

Politisches Interesse und Mitarbeit an Politik in Deutschland

Verhältnis der Beteiligungsquoten (Arbeitslose = 1)



Quellen: Sozio-oekonomisches Panel (v29); Berechnungen des DIW Berlin.

© DIW Berlin 2013

Die Ungleichheit im politischen Interesse nimmt im Zeitraum zwischen 1990 und 2008 leicht zu.

verlieren oder deren Einkommen unter die Armutsrisikoschwelle sinkt, anschließend ihr Engagement reduzieren und ein geringeres Interesse für Politik zeigen als zuvor.

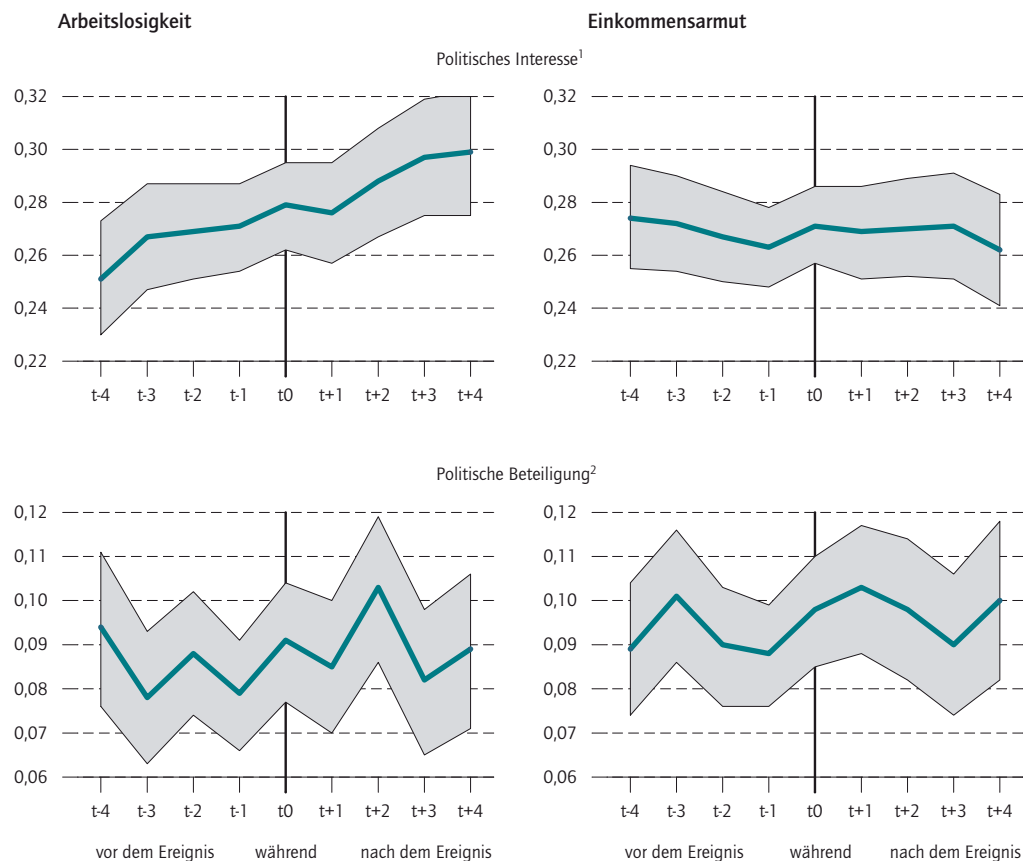
Im Rahmen der Längsschnittstudie SOEP werden dieselben Personen über einen langen Zeitraum – teilweise bis zu drei Jahrzehnte – einmal pro Jahr befragt. Somit stehen Angaben zahlreicher Befragter zu ihrem politischen Engagement vor und nach dem Eintritt in Arbeitslosigkeit- bzw. Armut zur Verfügung. Die Abbildung 4 zeigt die zeitliche Entwicklung des politischen Interesses und der Mitarbeit in Parteien und anderen politischen Organisationen von Personen, in den vier Jahren vor dem Arbeitsplatzverlust (t-4, t-3, t-2 und t-1), während der Arbeitslosigkeit (t0) und in den vier Jahren nach Wiedereintritt in den Arbeitsmarkt (t+1, t+2, t+3 und t+4). Die Analysen für den Eintritt in Armut wurden

ebenso durchgeführt.¹¹ Die Verweildauer in Arbeitslosigkeit beziehungsweise Armut beträgt für die Daten, die den Abbildungen zugrunde liegen, ein Jahr, das heißt, zum Zeitpunkt t+1 waren die Befragten bereits wieder in Erwerbsarbeit oder verfügten über ein Haushaltseinkommen, das oberhalb der Armutsrisikoschwelle liegt.

¹¹ Nicht berücksichtigt wurden Personen, deren Haushaltseinkommen bereits vor dem Abrutschen unter die Armutsschwelle nur geringfügig oberhalb dieses Grenzwertes lag. Ausgangspunkt dafür ist die Überlegung, dass Personen, die zum Zeitpunkt t-1 beispielsweise über ein Haushaltseinkommen verfügen, das lediglich zehn Euro über der statistisch ermittelten Armutsrisikoschwelle liegt, ein Abrutschen unter diese Schwelle im Folgejahr kaum wahrnehmen, da ihre finanzielle Lage bereits vorher prekär war. Dementsprechend werden in der Analyse nur Befragte berücksichtigt, deren Einkommen zum Zeitpunkt t-1 mindestens zehn Prozent über der kritischen Schwelle liegt und im Folgejahr mindestens zehn Prozent darunter, sodass von einer spürbaren Verschlechterung der finanziellen Möglichkeiten ausgegangen werden kann.

Abbildung 4

Politisches Interesse und Mitarbeit an Politik bei Arbeitslosigkeit oder Armut



1 Starkes Interesse an Politik.
 2 Personen, die in Parteien, der Kommunalpolitik und Bürgerinitiativen aktiv sind.
 Quellen: Sozio-oekonomisches Panel (v29); Berechnungen des DIW Berlin.

© DIW Berlin 2013

Kein Rückgang des politischen Engagements nach Eintritt von Arbeitslosigkeit und Armut..

Aus den Grafiken geht hervor, dass der Verlust von Arbeit beziehungsweise das Abrutschen unter die Armutsrisikoschwelle weder eine signifikant negative Veränderung des politischen Interesses noch der Mitarbeit in Parteien und politischen Organisationen zu Folge haben. Der Anteil der Personen mit hohem Interesse an Politik schwankt in den Jahren recht stabil um 27 Prozent, und der Anteil der Personen, die aktiv in Parteien, der Lokalpolitik und Bürgerinitiativen mitarbeiten, um neun Prozent.¹²

Die Resultate sprechen klar dafür, dass die Betroffenen bereits vor dem Eintritt von Arbeitslosigkeit oder Armut ein

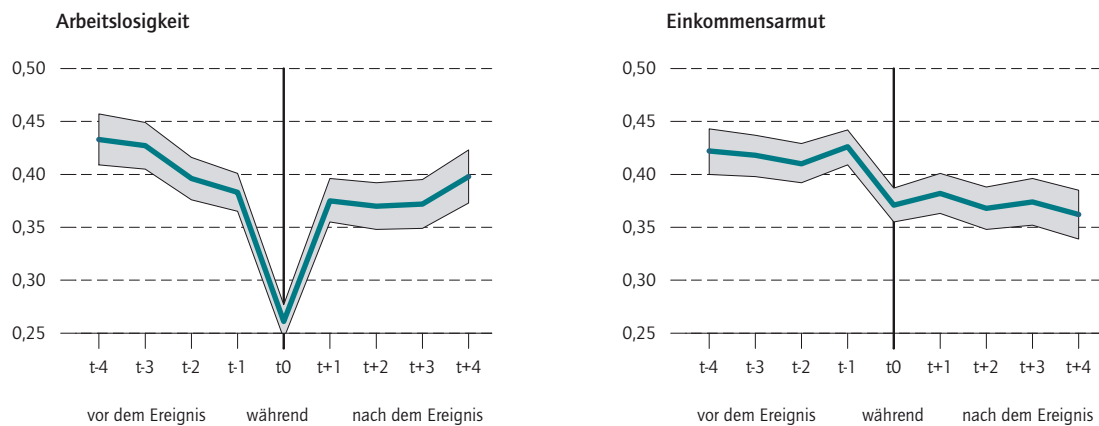
geringes politisches Interesse und Partizipationsniveau aufweisen. Effekte eines Rückzugs aus politischem Engagement, wie sie von theoretischen Erklärungsansätzen zur ungleichen politischen Beteiligung oftmals vermutet werden, sind auf Basis dieser empirischen Auswertung nicht nachzuweisen. Eher zeigt sich wie im Fall der Arbeitslosigkeit ein leichtes Ansteigen des Interesses an Politik. Der geschätzte Anteil der Personen mit hohem Interesse an Politik steigt von etwa 26 auf 30 Prozent, was jedoch eine Veränderung im Rahmen der statistischen Stichprobentoleranz ist.¹³

12 In der Analyse werden lediglich Personen betrachtet, die zu einem Zeitpunkt Arbeitslos gemeldet waren beziehungsweise zu einem Zeitpunkt über ein Einkommen unterhalb der Armutsrisikoschwelle verfügten. Werden alle SOEP-Befragten über 16 Jahre zugrunde gelegt, dann beträgt der Anteil der Personen mit starkem Interesse an Politik etwa 35 Prozent und der Anteil der Personen, die sich aktiv in Parteien, Lokalpolitik oder Bürgerinitiativen einbringen etwa zehn Prozent.

13 Wenn die Analysen für Personen wiederholt werden, die länger als ein Jahr in Erwerbslosigkeit oder Armut verweilen (zwei bis drei Jahre), ergeben sich sehr ähnliche Resultate, weswegen sie nicht gesondert durch Abbildungen dargestellt werden. Eine Reduzierung des politischen Engagements oder ein Absinken des Interesses für Politik ist also auch bei länger anhaltenden Phasen von Erwerbslosigkeit und Armut nicht zu beobachten.

Abbildung 5

Lebenszufriedenheit bei Arbeitslosigkeit oder Armut
Anteile hoher Lebenszufriedenheit



Quellen: Sozio-oekonomisches Panel (v29); Berechnungen des DIW Berlin.

© DIW Berlin 2013

Arbeitslosigkeit und Armut sind einschneidende Ereignisse für die Lebenszufriedenheit.

Um zu belegen, dass die Erfahrung von Arbeitslosigkeit beziehungsweise Armut in anderen Lebensbereichen der betroffenen Menschen durchaus deutliche Spuren hinterlassen kann, betrachten wir vergleichend die Entwicklung der Lebenszufriedenheit, und zwar vor, während und nach Arbeitslosigkeit und Armut (Abbildung 5).¹⁴ Dargestellt wird dabei der Anteil von Personen, die eine hohe Lebenszufriedenheit berichten (auf einer elfstufigen Skala von null bis zehn Werte von acht oder höher). Im Unterschied zum politischen Interesse und der Partizipation in Parteien und politischen Organisationen ergibt sich ein deutlicher und statistisch signifikanter Effekt des Verlustes von Arbeit beziehungsweise eines Einkommensrückgangs unter die Armutsrisikoschwelle. Geben vier Jahre vor der Arbeitslosigkeit beziehungsweise Armut über vierzig Prozent der Betroffenen eine hohe Lebenszufriedenheit an, so fällt dieser Wert auf 25 Prozent während der Arbeitslosigkeit und etwa 37 Prozent während der Armut.

Auch bei Personen, die im Folgejahr bereits wieder erwerbstätig waren, steigt die Lebenszufriedenheit nicht mehr ganz auf das Niveau vor dem Eintritt in Arbeitslosigkeit. Ebenso ist die Lebenszufriedenheit von Per-

sonen, die für ein Jahr von Armut betroffen waren, danach dauerhaft geringer als vor der Armutserfahrung.

Die Analysen deuten darauf hin, dass die Erfahrungen von Arbeitslosigkeit und Armut bei vielen Betroffenen als einschneidend wahrgenommen werden, zum Teil auch über die Ereignisse hinaus. Die Befunde zeigen jedoch auch, dass die politische Teilhabe davon nicht nachhaltig verändert wird. Wenn kein deutlicher Rückgang des individuellen Niveaus der Beteiligung bei Jobverlust und Einkommensverlusten nachweisbar ist, stellt sich die Frage, warum Arbeitslose und Menschen unterhalb der Armutsrisikoschwelle politisch weniger interessiert und aktiv sind als Erwerbstätige und Personen, die nicht von Einkommensarmut betroffen sind, und dies offenbar bereits vor dem Jobverlust beziehungsweise dem Einkommensrückgang.

Soziale Herkunft und ungleiche politische Beteiligung

Eine alternative Interpretation des Zusammenhangs zwischen Arbeitslosigkeit und Armut auf der einen und unterdurchschnittlicher politischer Teilhabe auf der anderen Seite besteht in der Möglichkeit gemeinsamer Ursachen. In dem Maße, in dem beispielsweise die soziale Herkunft sowohl die Wahrscheinlichkeit von Arbeitslosigkeit als auch die gesellschaftliche Teilhabe beeinflusst, kann ein solcher statistischer Zusammenhang zwischen beiden Phänomenen entstehen, der jedoch nicht kausal ist.

¹⁴ Winkelmann, L., Winkelmann, R. (1998): Why are the unemployed so unhappy? Evidence from panel data. *Economica* 65 (257), 1-15; sowie die aktuelle Studie von von Scheve, C., Esche, F., Schupp, J. (2013): The Emotional Timeline of Unemployment: Anticipation, Reaction, and Adaption. SOEPpaper Nr. 593.

Eine bislang wenig genutzte, aber besonders aussagekräftige Möglichkeit, die Bedeutung der sozialen Herkunft für den Zusammenhang zwischen Arbeitslosigkeit und Armut auf der einen und politischer Teilhabe auf der anderen Seite empirisch abzuschätzen, besteht in der Verwendung eines sogenannten Geschwister-Studiendesigns: Betrachtet wird eine Stichprobe von über 2 000 Familien auf Basis des SOEP, wobei lediglich die 4 500 Geschwister dieser Familien zur Untersuchung herangezogen werden (wenigstens zwei Geschwister pro Familie). Sind arbeitslose beziehungsweise einkommensarme Personen politisch weniger aktiv als ihre eigenen erwerbstätigen beziehungsweise nicht von Armut betroffenen Geschwister, dann deutet dies darauf hin, dass die individuellen Erfahrungen von Arbeitslosigkeit und Armut mit dem Grad der politischen Beteiligung zusammenhängen. Unterscheiden sich hingegen arbeitslose von erwerbstätigen Geschwistern hinsichtlich der politischen Beteiligung nicht statistisch signifikant voneinander, obwohl eine solche Korrelation in der Bevölkerung gemessen wird, dann deutet dies darauf hin, dass die soziale Herkunft sowohl zu Nachteilen bei Arbeitslosigkeits- und Armutsrisiko als auch zu politischer Inaktivität führt.

In der Tabelle berichten wir für politisches Interesse und politische Mitarbeit und aus Vergleichsgründen auch für die Lebenszufriedenheit je vier statistische Analysen: In der ersten Analyse (Modell 1) vergleichen wir auf Basis von über 50 000 Befragten des SOEP das individuelle Niveau des politischen Engagements und der Lebenszufriedenheit in den Jahren, in denen Befragte arbeitslos beziehungsweise arm waren, mit dem Niveau in den Jahren, in denen sie erwerbstätig waren beziehungsweise ein verfügbares Haushaltseinkommen über der Armutsrisikoschwelle hatten. In dieser Analyse zeigt sich kein Effekt der Arbeitslosigkeit hinsichtlich politischer Mitarbeit, und auch Armut führt weder zu einem sinkenden politischen Interesse noch zu einer Reduzierung der aktiven Mitarbeit.¹⁵ Zeiten der Arbeitslosigkeit erhöhen das politische Interesse sogar leicht (der Anteil der Personen mit starkem Interesse an Politik steigt geschätzt um einen Prozentpunkt).

Modell 2 wiederholt die Analyse auf Basis der reduzierten Untersuchungsgruppe von etwa 4 500 Geschwistern. Die Resultate verändern sich durch die Beschrän-

¹⁵ Der Befund, dass Jobverlust und Einkommensrückgang das individuelle politische Engagement nicht nachhaltig verändern, basiert auf deutschen Daten der vergangenen drei Jahrzehnte. Damit ist nicht ausgeschlossen, dass in bestimmten Situationen Arbeitslose und von Armut betroffenen Menschen aufgrund dieser Umstände ihre politische Beteiligung deutlich erhöhen oder reduzieren. Aktuelle Beispiele für eine mobilisierende Wirkung einer prekären sozialen Lage sind die Proteste jugendlicher in französischen Vorstädten oder die Proteste gegen Jugendarbeitslosigkeit in den von der Finanzkrise betroffenen Mittelmeerländern.

Tabelle

Effekte von Arbeitslosigkeit und Armut auf politisches Engagement und Lebenszufriedenheit

Parameter der Modellschätzungen

	Modell 1	Modell 2	Modell 3	Modell 4
	Bevölkerung	Geschwister		
	Temporäre Abweichung vom individuellen Mittelwert		Individuelle Abweichung vom Mittelwert der Familie	Differenz zwischen Familien
Politisches Interesse				
Arbeitslosigkeit	0,01 ***	0,02 ***	0,02 **	-0,11 ***
Armut	0,00	0,00	0,00	-0,09 ***
Politische Mitarbeit				
Arbeitslosigkeit	0,01	0,01	0,00	-0,02
Armut	0,00	0,00	0,01	0,01
Lebenszufriedenheit				
Arbeitslosigkeit	-0,11 ***	-0,14 ***	-0,17 ***	-0,31 ***
Armut	-0,05 ***	-0,06 ***	-0,07 ***	-0,11 ***

***, ** indizieren Signifikanz auf dem 1- beziehungsweise 5-Prozentsniveau.

Quellen: Sozio-ökonomisches Panel (v29); Berechnungen des DIW Berlin.

© DIW Berlin 2013

Arbeitslose und erwerbstätige Geschwister unterscheiden sich kaum im politischen Engagement.

kung der Analysefälle nicht, die untersuchten Geschwister sind somit in ihrer Reaktion auf Arbeitslosigkeit und Armut sehr ähnlich zur Gesamtstichprobe, die auch Einzelkinder einschließt und ein deutlich höheres Durchschnittsalter hat.

Modell 3 vergleicht nicht die Phasen der Erwerbstätigkeit und der Erwerbslosigkeit einer Person beziehungsweise Einkommensperiode über und unter der Armutsrisikoschwelle, sondern erwerbstätige (beziehungsweise nicht einkommensarme) mit erwerbslosen (beziehungsweise einkommensarmen) Geschwistern einer Familie hinsichtlich ihres politischen Engagements und ihrer Lebenszufriedenheit. Auch hier zeigt sich kein negativer Effekt von Arbeitslosigkeit beziehungsweise Armut auf politisches Engagement, das heißt, arbeitslose beziehungsweise einkommensarme Personen sind nicht weniger politisch interessiert oder aktiv als ihre erwerbstätigen Geschwister beziehungsweise ihre Geschwister mit einem Einkommen über der Armutsrisikoschwelle.

Demgegenüber zeigen sich in allen drei Modellen signifikante negative Auswirkungen von Arbeitslosigkeit und Armut auf die Lebenszufriedenheit der Betroffenen: Menschen sind weniger zufrieden mit ihrem Leben, wenn sie ihren Job verlieren oder über wenig Einkommen verfügen, und sie sind weniger zufrieden als ihre

erwerbstätigen Geschwister mit einem höheren Einkommen. Die unterschiedlichen Modelle sagen einen Rückgang des Anteils hoher Zufriedenheit von etwa 15 Prozentpunkten bei Arbeitslosigkeit und etwa sechs Prozentpunkten bei Armut vorher.

Schließlich wird in Modell 4 der statistische Zusammenhang zwischen der mittleren Zahl an politisch engagierten Geschwistern in Familien mit der mittleren Zahl an arbeitslosen beziehungsweise einkommensarmen Geschwistern pro Familie berichtet. Nur in dieser Betrachtung zeigen sich stark negative Effekte von Arbeitslosigkeit und Armut auf das politische Interesse. Das heißt, in Familien, in denen die Geschwister seltener arbeitslos oder arm sind, ist das politische Interesse der Geschwister im Durchschnitt höher und umgekehrt. Wird eine Familie mit nur Arbeitslosen mit einer Familie mit nur Erwerbstätigen verglichen, dann liegt statistisch gesehen der Anteil an Geschwistern mit starkem Interesse an Politik im ersten Fall um elf Prozentpunkte unter dem Niveau im zweiten Fall (Modell 4). Das gleichzeitige Ausbleiben von arbeitslosigkeits- und armutsbedingten Unterschieden zwischen Geschwistern einer Familie (Modell 3) kann als Indiz für starke Herkunftseffekte im Zusammenhang von Arbeitslosigkeit beziehungsweise Armut auf der einen und politischem Interesse auf der anderen Seite interpretiert werden.¹⁶

Fazit

Die Analysen belegen – wie eine lange Reihe an empirischen Studien zuvor¹⁷ – dass politische Teilhabe in De-

¹⁶ Die Untersuchung der berichteten Wahrscheinlichkeit der Wahlteilnahme, die im SOEP im Vorfeld der Bundestagswahlen 2005 und 2009 erhoben wurde, liefert ein sehr ähnliches Muster an Befunden wie im Fall des politischen Interesses: Es finden sich keine nennenswerten Effekte von Arbeitslosigkeit und Armut in den Modellen 1 bis 3 jedoch deutlich geringere Wahlabsichten in Familien, die häufig von Armut und Arbeitslosigkeit betroffen sind (Modell 4).

¹⁷ Vgl. Jacobs, L. R., Skocpol, T. (Hrsg.) (2005): *Inequality and American democracy. What we know and what we need to learn.* Russell Sage Foundation, New York; und zu Deutschland Böhnke, P. (2011): *Ungleiche Verteilung politischer und zivilgesellschaftlicher Partizipation.* Aus *Politik und Zeitgeschichte*, Beilage zur Wochenzeitung *Das Parlament*, H. 1/2, 18-25.

Martin Kroh ist stellvertretender Direktor der Infrastruktureinrichtung Sozio-oekonomisches Panel am DIW Berlin | mkroh@diw.de

mokratien nicht gleich verteilt ist, sondern oftmals besonders gering bei Menschen ausfällt, die sich in einer prekären wirtschaftlichen Situation befinden. Die Analysen zeigen für Deutschland zudem, dass in den vergangenen dreißig Jahren keineswegs von einem Rückgang der ungleichen politischen Beteiligung die Rede sein kann und der Grad der Ungleichheit in Deutschland sogar höher ausfällt als in vielen vergleichbaren europäischen Demokratien.

Effektive politische Maßnahmen zur Förderung der politischen Beteiligung bei Arbeitslosen und Personen mit geringem Einkommen setzen Wissen um die genauen Ursachen des statistischen Zusammenhangs voraus. Da nach den Befunden dieses Berichts das geringere Niveau der politischen Teilhabe im Durchschnitt bereits vor der Arbeitslosigkeits Erfahrung beziehungsweise dem Einkommensverlust zu beobachten war und im Fall des Interesses für Politik nachhaltig durch die soziale Herkunft bestimmt wird, können vor allem Maßnahmen zur Angleichung der Startchancen zur Reduzierung der ungleichen politischen Teilhabe beitragen. Dies schließt insbesondere die Verringerung von herkunftsbedingten Bildungsunterschieden ein, aber auch eine breitere Verankerung demokratischer Bildung in Schulen.

Aus dem empirischen Befund dieser Studie, dass der statistische Zusammenhang zwischen Arbeitslosigkeit beziehungsweise Armut und politischem Engagement vermutlich nicht nachhaltig auf die Arbeitslosigkeits Erfahrung selbst zurückzuführen ist, sondern eher auf die soziale Herkunft, lässt sich indes im Umkehrschluss nicht folgern, dass das Problem ungleicher politischer Beteiligung demokratietheoretisch weniger relevant ist. Im Gegenteil: In dem Maß, in dem Lebenschancen auch hinsichtlich der individuellen politischen Teilhabe nicht nur durch eigene Erfahrungen und Verhalten beeinflusst, sondern durch die soziale Herkunft maßgeblich geprägt werden, sollte es staatliche Aufgabe sein diesen Herkunftseffekten frühzeitig, zum Beispiel in der Schule, entgegen zu wirken, um die Ungleichheit der Voraussetzungen für demokratische Teilhabe und Mitwirkung zu reduzieren.

Christian Könecke ist studentischer Mitarbeiter der Humboldt-Universität zu Berlin | christian.koennecke.1@sowi.hu-berlin.de

POVERTY, UNEMPLOYMENT, AND POLITICAL ACTION

Abstract: The poor and the unemployed are politically less interested and active than persons above the poverty line and the working population. Compared to other European democracies, Germany shows above-average levels of inequality of political participation. Data from the German Socio-economic Panel Study (SOEP) suggest that this

inequality has been increasing in the past three decades. The data also indicate at an individual level that political participation does not decline in response to job loss and loss of income. Rather, the low levels of political involvement existed prior to these events and can in part be attributed to social origin.

JEL: D72, I32, J64

Keywords: Political Participation, Inequality, Poverty, Unemployment, SOEP



DIW Berlin – Deutsches Institut
für Wirtschaftsforschung e.V.
Mohrenstraße 58, 10117 Berlin
T +49 30 897 89 -0
F +49 30 897 89 -200
www.diw.de
80. Jahrgang

Herausgeber

Prof. Dr. Pio Baake
Prof. Dr. Tomaso Duso
Dr. Ferdinand Fichtner
Prof. Marcel Fratzscher, Ph.D.
Prof. Dr. Peter Haan
Prof. Dr. Claudia Kemfert
Prof. Karsten Neuhoff, Ph.D.
Dr. Kati Schindler
Prof. Dr. Jürgen Schupp
Prof. Dr. C. Katharina Spieß
Prof. Dr. Gert G. Wagner

Chefredaktion

Sabine Fiedler
Dr. Kurt Geppert

Redaktion

Renate Bogdanovic
Sebastian Kollmann
Dr. Richard Ochmann
Dr. Wolf-Peter Schill

Lektorat

Dr. Katharina Wrohlich

Textdokumentation

Manfred Schmidt

Pressestelle

Renate Bogdanovic
Tel. +49-30-89789-249
presse@diw.de

Vertrieb

DIW Berlin Leserservice
Postfach 74, 77649 Offenburg
leserservice@diw.de
Tel. 01806 - 14 00 50 25,
20 Cent pro Anruf
ISSN 0012-1304

Gestaltung

Edenspiekermann

Satz

eScriptum GmbH & Co KG, Berlin

Druck

USE gGmbH, Berlin

Nachdruck und sonstige Verbreitung –
auch auszugsweise – nur mit Quellen-
angabe und unter Zusendung eines
Belegexemplars an die Serviceabteilung
Kommunikation des DIW Berlin
(kundenservice@diw.de) zulässig.

Gedruckt auf 100 % Recyclingpapier.